



65. Jahrgang  
Sommerausgabe 2023

# MITTEILUNGEN DER SEKTION

[www.bergfreunde-saar.de](http://www.bergfreunde-saar.de)

# SPORTHAUS KOHLEN

Ihr Spezialist für Bergsport in Saarbrücken

Sulzbachstraße 1, 66111 SB  
[www.sporthaus-kohlen.de](http://www.sporthaus-kohlen.de)



**Inhalt:**

Vorwort ..... 2

Leitbild des Deutschen Alpenvereins ..... 4

    Ausbildung und Sicherheit ..... 7

    Training ..... 8

    Jugend, Kinder und Familie ..... 11

    Bergwandern/Bergsteigen/Hochtouren . 14

    Klettern – die Steinbeisser ..... 19

    Sportklettern ..... 20

    Mountainbike – die Matschfinder ..... 22

    Wandern ..... 23

    Orientierungslauf ..... 26

    Kanu ..... 26

    Naturschutz ..... 27

    Skibergsteigen ..... 28

    Ski-Alpin ..... 28

    Regionalgruppe Lübben ..... 29

Berichte und Nachlese ..... 29

    Vater-Kind-Wochenende auf der  
    Hohwaldhütte ..... 29

    Baumpflanzaktion ..... 31

    Reisebericht „Große Allgäu Traverse  
    2022!“ ..... 32

    Traumtouren Teil 4, im August 2022 ..... 33

    Wohin des Wegs? In den Nockbergen .... 35

Rund um die Hohwald Hütte ..... 37

Mehr Sicherheit in der Hohwaldhütte ..... 38

E-Mobilität an der Hohwaldhütte? ..... 39

Neues aus der Hohwaldhütte ..... 39

Unsere Hohwaldhütte ..... 40

Für Sie gelesen ..... 43

Aus der Geschäftsstelle ..... 45

    Neue Mitglieder ..... 45

    Gratulationen ..... 46

    Versicherungsschutz aller Mitglieder der  
    Sektion Bergfreunde-Saar ..... 48

    Jahresmitgliederbeiträge ..... 50

Terminübersicht ..... 51

Kenndaten der Sektion ..... 53

Antrag nur für Änderungen: Anschriften-  
/Bankänderungen ..... 54

**Impressum** ..... 56

**ACHTUNG**

**Wohnungswechsel und Bankkon-  
ten/BLZ-Änderung bitte umgehend  
der SBS-Geschäftsstelle melden!  
Kündigungen/Änderungen bis**

**30.09.2023**

**Telefon: 06821-87530**

**Fax: 06821-9047942**

**E-Mail: sbs-dav@bergfreunde-  
saar.de**

**Titelbild:** Julische Alpen: über den Sentiero attrezzato Leva auf die Cima di Terrarossa 2.420 m  
Foto: Karin Lambert

## Vorwort

Liebe Bergfreundinnen, liebe Bergfreunde, werte Leserschaft!

Waldbaden? Yoga, Meditation, Achtsamkeitsübungen?

Nein, Ihr befindet Euch nicht auf der Seite einer Esoterik Gruppe. Dies ist eines der vielen Angebote, die in unserer neuen Ausgabe der Sektionsmitteilungen zu lesen sind. Auch beim DAV rückt der Mensch wieder zunehmend in den Focus.

Hatte man bisweilen das Gefühl, dass sich alles nur noch um sportliche Höchstleistungen zu drehen scheint, so ist inzwischen mehr und mehr zu beobachten, dass es der Wunsch vieler Menschen ist, mit dem Handy im Flugmodus in die Natur einzutauchen, zum „Fitnessstraining für die Seele“. Viele Angebote unserer Sektion gehen inzwischen in diese Richtung. Vielleicht hat es Corona bzw. die (nicht militanten) Klimaaktivisten gebraucht, um hier ein neues Denken zu Tage zu fördern? Und wo könnte man dies alles besser in die Tat umsetzen als in unserer Hohwaldhütte?

Die Belegungszahlen und Buchungsanfragen für 2023 beantworten diese Fragen sehr eindeutig. Etliche Angebote, insbesondere für Kinder, Jugendliche und Familien, wie zum Beispiel das Vater-Kind- Wochenende oder die Mehrgenerationenwoche „Goldener Oktober“, haben sich bereits etabliert.

Viele unserer Mitglieder haben diesen Weg unterstützt, indem sie dem Aufruf zu einer Spende für unsere Kinder und Jugendarbeit gefolgt sind. Dafür sei allen Spendern, unabhängig von der Höhe ihrer Zuwendung, herzlich gedankt. Den Spendenbetrag von fast 3.000,- Euro werden wir konsequent für die Kinder- und Jugendprojekte verwenden.

Unsere Hohwaldhütte, unser „Zentrum für Kommunikation“, in dem sich Menschen aller Generationen begegnen können, ist dafür der ideale Ort. Für unsere Kinder, Austausch, Begegnung und Erleben von kleinen und großen Abenteuern, für die Großen, die sich nicht selten im Alltag gehetzt fühlen, ist es ein „zurück zur Natur“ und Stressbewältigung erster Güte.

Dazu zählt auch, Schneeketten auf das Auto aufziehen zu müssen, weil man anderenfalls im Winter, den es ja tatsächlich manchmal noch gibt, die Auffahrt zur Hohwaldhütte nicht bewältigen kann. Auch das ist „Natur erleben“ pur.

Da es beim Erscheinen dieser Ausgabe hoffentlich schon Frühling ist, empfehle ich Euch nun allen, ganz ohne Schneeketten, die Lektüre der neuen **Mitteilungen aus unserer Sektion**.

Wolfgang Rupertus  
Redaktionsteam

## 65. Jahresmitgliederversammlung

Wir laden hiermit gemäß §17, Abs.1 der SBS-Satzung – alle Mitglieder zur 65. ordentlichen Mitgliederversammlung ein. Sie findet statt am:

**Freitag, dem 05. Mai 2023 - 19.00 Uhr**  
**Rechtsschutzsaal,**  
**Hofstr. 49, 66299 Bildstock**

### Tagesordnung:

- |  |  |
|--|--|
| 1. Eröffnung   | 5. Entlastungen                        |
| - Genehmigung des Protokolls der ordentlichen JMV 2022             | 6. Haushaltsvoranschlag 2023           |
| - Wahl von 2 Mitgliedern zur Unterzeichnung der Niederschrift 2023 | 7. Neuwahlen und Bestätigungen         |
|  | a. 2. Vorsitzende´r                    |
| 2. Ehrungen  | b. Beisitzer´in Öffentlichkeitsarbeit- |
| 3. Jahresberichte – Aussprache                                     | 8. Anträge                             |
| 4. Kassen- und Prüfberichte 2022                                   | sofern nicht Top 1-7                   |
|  | 9. Verschiedenes                       |

Anträge an die Mitgliederversammlung sind bis zum **19.04.2023** schriftlich an den 1. Vorsitzenden oder an die Geschäftsstelle zu richten.

Protokoll 2022, Jahresabrechnung 2022, Haushaltsvoranschlag 2023 und eingehende Anträge werden im Versammlungsraum ausgelegt. Wir bitten weiterhin um Kenntnisnahme der in dieser Ausgabe der „Mitteilungen der Sektion“ abgedruckten Jahresberichte.

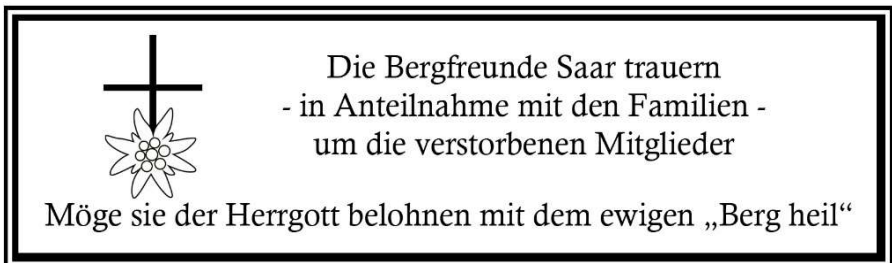
Stimm- und wahlberechtigt sind: A-, B- Mitglieder, Junioren, Jugendbergsteiger ab 16 Jahre und Ehrenmitglieder der Sektion. Wir bitten die Sektionsmitglieder um rege Beteiligung und erinnern an das Mitbringen des DAV-Mitglieds-Ausweises 2023.

Unsere C- Mitglieder und Jugendbergsteiger sind uns herzlich willkommen.

DAV - Sektion Bergfreunde Saar e.V.

i. A. Peter Lambert

1. Vorsitzender

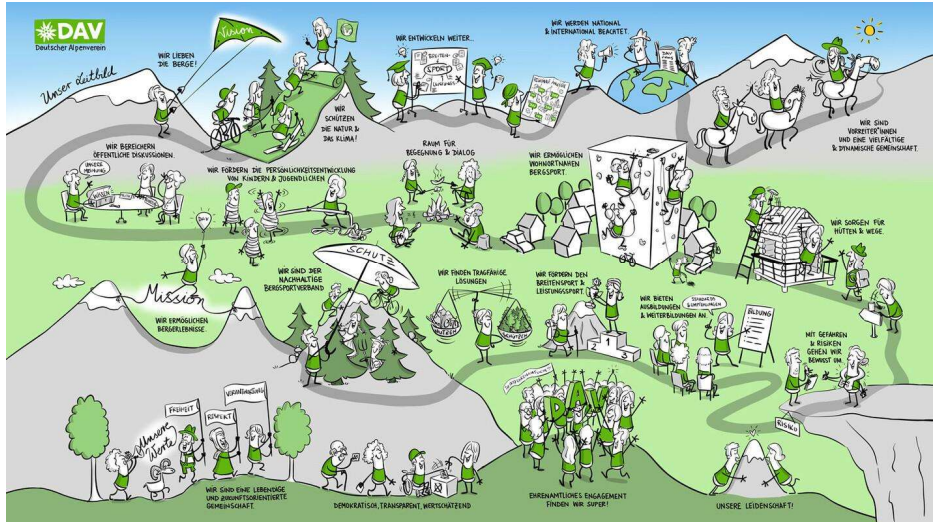


# Leitbild des Deutschen Alpenvereins

Der Deutsche Alpenverein vereint in seinen bundesweit mehr als 350 Sektionen über 1,4 Millionen Mitglieder. Er fördert so das Miteinander unterschiedlicher Generationen, sozialer und kultureller Herkunft. Er lebt von der Vielfalt und Lebendigkeit seiner Sektionen und Gruppen.

Vielfalt braucht Einheit. Im Leitbild schreibt der DAV seine Werte, seine Mission und seine Vision fest. Es bietet allen Ebenen des Vereins einen verlässlichen Rahmen und gibt Orientierung nach innen und außen.

Auf seiner Hauptversammlung 2022 hat der DAV sein neues Leitbild beschlossen.



## Wir lieben die Berge



Der Deutsche Alpenverein ist ein unabhängiger Bergsport- und Naturschutzverband. Er wurde 1869 gegründet und wird maßgeblich durch das Engagement seiner über 30.000 Ehrenamtlichen geprägt. Der DAV gliedert sich in mehr als 350 rechtlich selbstständige Sektionen mit über 1,4 Millionen Mitgliedern. Er betreut ca. 360 Hütten, 220 Kletteranlagen, rund 30.000 km Wege und betreibt das „Alpine Museum“ in München.

National und international arbeitet der DAV eng mit Verbänden zusammen, die gleiche Zielsetzungen verfolgen, insbesondere mit dem ÖAV und dem AVS.

Die JDAV ist die Jugendorganisation für Kinder, Jugendliche und junge Erwachsene mit der Jugendbildungsstätte in Bad Hindelang als wichtigem Ort für die Jugendarbeit.

## **Wir leben Vielfalt**

*Unsere Werte: Dafür stehen wir*

Uns eint die Leidenschaft für die Berge.

Freiheit, Respekt und Verantwortung – diese zentralen Werte leiten uns. Wir leben und verteidigen Vielfalt, Akzeptanz und Offenheit. Alle Menschen, die diese Werte teilen, sind im DAV willkommen. Wir handeln demokratisch, transparent, wertschätzend und fördern Diversität in Ehrenamt und Hauptberuf. Ehrenamtliches Engagement ist für den DAV von elementarer Bedeutung und prägt unsere Identität.

## **Wir machen Bergerlebnisse möglich**

*Unsere Mission: Dafür sind wir da*

Wir sind Bergsportverband, und wir sind Naturschutzverband. Wir fördern vielfältige bergsportliche Aktivitäten und treten ein für die Bewahrung der einzigartigen Naturräume in den Alpen und Mittelgebirgen. Dabei setzen wir auf Lösungen, die gleichermaßen den Interessen des Bergsports und den Erfordernissen von Natur und Landschaft gerecht werden. Wir behalten unterschiedliche Motive im Blick und engagieren uns dafür, tragfähige Lösungen mit allen Beteiligten zu finden.

Wir unterstützen und fördern Breitensport und Leistungssport und engagieren uns für einen fairen, manipulationsfreien Bergsport.

Wir bieten eine zielgerichtete Aus- und Weiterbildung zum verantwortungsvollen und naturverträglichen Bergsport, entwickeln Standards und geben Empfehlungen.

Wir ermutigen Menschen, Verantwortung für sich und andere zu übernehmen und vermitteln die Fähigkeit, mit Gefahren und Risiken bewusst umzugehen.

Alpenvereinshütten bieten Schutz und einfache Unterkunft. Mit Hütten und Wegen nutzen wir die Möglichkeit, den Zugang zum Naturraum Berge zu lenken und unterstützen damit einen naturverträglichen Bergsport. Dabei betrachten wir die Erschließung der Alpen grundsätzlich als abgeschlossen, die keiner

weiteren Hütten und ähnlicher Projekte mehr bedarf.

Kletteranlagen und Vereinseinrichtungen machen wohnortnahen Bergsport möglich und stärken das Vereinsleben. Diese Infrastruktur wird von den Sektionen des DAV getragen und steht auch der Allgemeinheit zur Verfügung. Wir schaffen Raum für Begegnung und Dialog und leisten so einen wichtigen Beitrag zum gesellschaftlichen Zusammenhalt. Mit unseren vielfältigen Aktivitäten und Angeboten eröffnen wir neue Perspektiven und erweitern Horizonte für jedes Alter. Besonders wichtig ist uns, die Persönlichkeitsentwicklung von Kindern und Jugendlichen in der JDAV zu fördern. Wir setzen uns mit der wechselvollen Geschichte des DAV und den aktuellen Themen des Alpinismus auseinander. Unser Wissen, unsere Meinungen und Ideen bringen wir in die öffentliche Diskussion ein.

## **Wir sind der nachhaltige Bergsportverband**

*Unsere Vision: Dahin wollen wir*

Wir schützen die Natur und stellen uns den Herausforderungen des Klimawandels. Ab 2030 sind wir klimaneutral.

Bei allem, was wir tun, lassen wir uns vom Grundsatz der Nachhaltigkeit und dem Prinzip der Einfachheit leiten. Dabei berücksichtigen wir ökologische, ökonomische und soziale Aspekte. Wir sehen uns als Vorbild für Politik, Gesellschaft und andere Verbände.

Wir setzen uns dafür ein, dass der naturverträgliche Bergsport auch in Zukunft selbstbestimmt, eigenverantwortlich und fair ausgeübt werden kann.

Mit unserer hohen Kompetenz entwickeln wir den Breiten- und Leistungssport weiter. In den Regionen erhöhen wir unsere Präsenz und setzen vermehrt auf wohnortnahe Angebote.

Durch den Bergsport bringen wir Menschen zusammen. Wir stärken das ehrenamtliche Engagement unserer Mitglieder für einen vielfältigen und inklusiven Verband.

Als starker zivilgesellschaftlicher Akteur übernehmen wir Verantwortung. Was wir sagen, hat Bedeutung und wird national und international gehört und beachtet.

## Wir sind eine lebendige und zukunftsorientierte Gemeinschaft

### GLOSSAR

#### Leitbild

Das Leitbild ist das übergeordnete Führungsinstrument des DAV, das Werte, Mission und Vision beschreibt. Konkretisierungen erfolgen in einer Pyramide. Diese besteht aus drei Ebenen:

- **Strategien**, z. B. Nachhaltigkeitsstrategie, Klimastrategie, „Grundsatzprogramm zum Schutz und zur nachhaltigen Entwicklung des Alpenraumes sowie zum umweltgerechten Bergsport“, „Grundsatzprogramm Bergsport“
- **Konzepte**, z. B. Orientierungsrahmen Bildung, Leistungssportkonzept, Klimaschutzkonzept, Redaktionskonzept DAV Panorama
- **Maßnahmen**, z. B. „Auswahlkriterien Sponsoring“, Wegekonzepte Das Fundament für sämtliche Entscheidungen und Handlungen ist das Prinzip der Nachhaltigkeit. Die Umsetzung erfolgt über die Planungsinstrumente Mehrjahres- und Jahresplanung.

#### Sektionen

Der DAV hat eine zweistufige Verbandsstruktur. Sektionen sind rechtlich selbstständige, gemeinnützige Vereine, deren Ziele und Satzung mit denen des DAV in Einklang stehen. Sie üben das Stimmrecht auf der Hauptversammlung aus. (Quelle: DAV-Satzung, HV-Beschluss 2021)

#### Zusammenschlüsse von Sektionen

Die Sektionen des DAV bilden auf regionaler Ebene Zusammenschlüsse, sogenannte Sektionentage bzw. Sektionenverbände. Alle Sektionen sind automatisch Mitglied in einem dieser Zusammenschlüsse.

Die Sektionen können sich zudem zu rechtsfähigen, gemeinnützigen Landesverbänden zu-

sammenschließen. Die Landesverbände haben vor allem die Aufgabe, die Interessen der Sektionen auf Landesebene, insbesondere gegenüber Behörden und Verbänden und in erster Linie auf den Gebieten des Kletterns, des Wettkampfsports und des Naturschutzes zu vertreten. (Quelle: DAV-Satzung, HV-Beschluss 2021).

#### Berge

Der Schauplatz des Bergsports sind die Berge. Berge können dabei in allen Regionen der Erde gelegen sein. Berge gibt es in den Hochgebirgen (z. B. Alpen) und in den Mittelgebirgen. Bergsport und Alpinismus sind heute nicht mehr auf den Berg im engen topografischen Sinn beschränkt; auch Felswände, Boulderblöcke und andere zum Gehen, Steigen und Klettern herausfordernde natürliche und künstliche Formationen und Räume bieten Orte für Bergsport und werden somit zu Bergen im übertragenen Sinn. Auch künstlich angelegte Strukturen wie z. B. Kletteranlagen können in einem metaphorischen Verständnis als Berge bezeichnet werden. (Quelle: Grundsatzprogramm Bergsport, HV-Beschluss 2016).

#### Bergsport

Als seine Kernsportarten nennt der DAV: Wandern, Bergsteigen, Klettern, Skibergsteigen und Mountainbiken, jeweils mit unterschiedlichen Disziplinen. Bergsport im DAV umfasst alle darauf gründenden Bewegungsformen an „Bergen“ als topografische Formation und als Erlebnisraum. (Quelle: Grundsatzprogramm Bergsport, HV-Beschluss 2016).

#### Abkürzungsverzeichnis

<b>DAV</b>	Deutscher Alpenverein
<b>JDAV</b>	Jugend des Deutschen Alpenvereins
<b>ÖAV</b>	Österreichischer Alpenverein
<b>AVS</b>	Alpenverein Südtirol
<b>HV</b>	Hauptversammlung des Deutschen Alpenvereins

Leitbild des Deutschen Alpenvereins  
Beschluss der DAV-Hauptversammlung 2022



**AUSBILDUNG UND SICHERHEIT**

**Vorstandsbeisitzer für Ausbildung und Sicherheit:**

**Sergej Stuckert**

Tel.: 06849-9780944

E-Mail: [ausbildung@bergfreunde-saar.de](mailto:ausbildung@bergfreunde-saar.de)

**Auf Nummer Sicher!**

Bei Bergnot, Suche und Auslands-  
krankenschutz, bei Bergunfällen  
(Rückholung)

**Telefon: + 49 (0) 89-30657091**

Die Rufnummer des

**Alpinen Sicherheits-Service des DAV,**  
der Versicherungsschutz des DAV

▪ **Erste-Hilfe-Kurs für Alpinisten:**

z. B. unter: [www.danihornsteiner.de](http://www.danihornsteiner.de)

▪ **Defibrillator-Schulung**

Ein Defibrillator ist ein Gerät, das einen kontrollierten Stromstoß abgibt und bei einem plötzlichen Herzstillstand zur Wiederbelebung eingesetzt werden kann.

Automatisierte externe Defibrillatoren sind im Grunde Abwandlungen der klassischen Defibrillatoren, die in stark vereinfachter Form jedem Laien und ungeschulten Helfern ermöglichen, einer Person mit Herz-Kreislaufstillstand (Kammerflimmern, plötzlicher Herztod)

durch eine Defibrillation das Leben zu retten. In Frankreich ist das Vorhalten eines solchen Gerätes in öffentlichen Einrichtungen bereits Pflicht; in Deutschland derzeit zwar noch nicht, jedoch folgen immer mehr Einrichtungen und Firmen der Empfehlung, einen Defibrillator vorzuhalten.

Seit November ist ein Defibrillator auch in unserer Hohwaldhütte als Ergänzung zum Notfallrucksack vorhanden.

Wir haben uns für ein Gerät der Fa. Zoll entschieden da wir bei diesem Gerät immer Zugang zu einem Übungsgerät haben, mit dem wir unsere Hüttendienst und natürlich auch interessierte Bergfreunde schulen können. Der Zoll AED Plus Halbautomat ist einer der wenigen Defibrillatoren, der auch für absolut **ungeübte Ersthelfer** die optimale Unterstützung bietet.

Für alle Interessierten bieten wir zwei Schulungstermine an:

**Termine:** 18.04.2023 18:00 Uhr

25.04.2023 18:00 Uhr

in unsere Geschäftsstelle in Elversberg

**Bitte um kurze Anmeldung per:**

**E-Mail:** [sbs-dav\(at\)bergfreunde-saar.de](mailto:sbs-dav(at)bergfreunde-saar.de)

Christoph Huster  
Team Hohwaldhütte

WIR BIETEN AUSBILDUNGEN & WEITERBILDUNGEN AN.



## TRAINING

### ▪ Training in Hemmersdorf

Konditions- mit Kraft- und Stabilisationstraining bietet Harald Weber (FÜL-Bergsteigen) zusammen mit Oliver Berrar (Lauftrainer B und Präventionssport) an.

**Montag: 19.00 Uhr**

Zirkeltraining in der Grenzlandhalle

**Dienstag: 18.30 Uhr**

01.04. bis 30.09. außerhalb der Ferien  
Radfahren - Treffpunkt: Klopstraße

**Donnerstag: 18.00 Uhr**

Lauf-, Stabilisations- und Krafttraining  
Treffpunkt: Klopstraße

#### **Auskunft und Kontakt:**

Harald Weber

Tel.: 06861-76782

E-Mail: harald.wandern@t-online.de

### ▪ Offenes Kletter-Training für Kinder, Jugendliche und Erwachsene

#### **Kirkeler Kletterfelsen:**

hier kann beim Bouldern die Klettertechnik verfeinert, Kraft und Ausdauer gesteigert werden.

**Von Mai bis Oktober:**

**Mittwoch: 17.30 – 19.00 Uhr**

#### **Kletterhalle Zweibrücken (Camp 4):** **von November bis April:**

**Mittwoch: 18.00 – 20.00 Uhr**

mit Peter Lambert und  
Christian Heß

**Donnerstag: 18.00 – 20.00 Uhr**

mit Michael Müller

#### **Auskunft und Anmeldung:**

Peter Lambert, Trainer B Alpinklettern

Tel.: 06804-169377

### Jugend-Klettertraining

#### **Mittwochs**

Derzeit wird das Jugend-Klettertraining mittwochs in verschiedenen Kletterhallen durchgeführt, wofür jeweils Eintritt gezahlt werden muss. Da wir diese Kletterhallen nicht allein nutzen werden, können nur Jugendliche teilnehmen, die eigenverantwortlich klettern können.

Infos zum Jugend-Klettertraining bis spätestens Dienstagabend bei

Hans Baldauf 0172-6835174

Katja Becker 0170-8149368

### ▪ Offenes Klettertraining für Jugendliche und Erwachsene

In der Anlage des TV Eiweiler (Turnhalle der Grundschule in Eiweiler-Heusweiler)

**Dienstag: 19.00 – 21.30 Uhr**

Für voraussichtliche Teilnahme ist eine Anmeldung erforderlich

**Anmeldung:** Sergej Stuckert

Tel.: 06849 9780944

### ▪ Offener Klettertreff

Offener Klettertreff in der Rocklands Halle Saarlouis:

**Montags: ab 18.00 Uhr**

#### **Auskunft und Anmeldung:**

Bernhard Paul, Trainer C Sportklettern

Tel.: 0176-66 99 41 07

### ▪ Sportklettertraining Saarbrücken

Kletterhalle an der Hermann-Neuberger-Sportschule 7, 66111 Saarbrücken

**Montag/Donnerstag/Freitag:**

jeweils **17.30 – 20.30 Uhr**

**Trainer:**

- Andreas Welsch, Trainer C
- Patrick Kiefer, Trainer C

### Sportklettertraining Saarlouis

Sportklettertraining in der Kletterhalle Saarlouis – Technik, Kondition, Taktik, Sicherungstechnik

**Termine:** über die Termine werden die Interessenten jeweils zwei Wochen vorher informiert. Das Training findet sowohl unter der Woche wie auch mal am Wochenende statt.

#### **Auskunft und Anmeldung bei:**

Jan Luhmann

E-Mail: [jan.luhmann\(at\)gmx.de](mailto:jan.luhmann(at)gmx.de)

Anmeldungen bitte für jedes Training nach Bekanntgabe der Termine.

### ▪ Mountainbike-Training

der „MatschFinder“ ab Rosengarten am Galgenbergturm in Spiesen-Elversberg. ganzjährig:

**Dienstag: 18.00 – 20.00 Uhr**

Von Oktober bis März

(in der dunklen Jahreszeit mit Beleuchtung)

**Samstag: 14.00 – 18.00 Uhr**

In der Sommerzeit (die „Schönwetterfahrer“) fahren wir in 2 Leistungsgruppen.

#### **Ansprechpartner:**

Gerhard Herding

Tel.: 0170-7563590

E-Mail: [gerhard@matschfinder.de](mailto:gerhard@matschfinder.de)

### ▪ Training in Friedrichsthal

Ausdauer- und Krafttraining mit Gymnastik bieten Dieter Kuhn und Klaus Flachsland in Zusammenarbeit mit der Abteilung Leichtathletik des SC Friedrichsthal.

In den Wintermonaten **Oktober - März:**

**Montag: ab 18.30 Uhr**

**Helenehalle Friedrichsthal**

In den Sommermonaten **April – September**

**Montag: ab 18.00 Uhr**

**Sportplatz „Am Franzschacht“, Friedrichsthal**

- Leichtathletiktraining mit Dieter Kuhn auf der Kunststoffanlage des Sportplatzes

- Nordic-Walking mit Klaus Flachsland in das Ruhbachtal

#### **Auskunft und Kontakt:**

Klaus Flachsland

Tel.: 06897-88745

E-Mail: [schatzmeister@bergfreunde-saar.de](mailto:schatzmeister@bergfreunde-saar.de)

\*) Achtung! In den Schulferien sind die öffentlichen Schul- und Sporthallen geschlossen! Bei Fragen zu unserem Angebot an Trainingsmöglichkeiten wendet euch bitte direkt an die Trainer bzw. Übungsleiter oder an untenstehende Rufnummern:

*Hans Baldauf Mobil 0172-6835174*

*Klaus Flachsland Telefon 06897 88745*

*Peter Lambert Telefon 06804-169377*

*Jan Luhmann Telefon 0681-54652*

*Bernhard Paul Mobil 0176-66994107*

*Sergej Stuckert Telefon 06849 9780944*

*Harald Weber Telefon 06861-76782*

# Jugendvollversammlung der Sektion Bergfreunde Saar

Liebe JDAV-Mitglieder der Sektion Bergfreunde Saar, liebe Jugendleiter\*innen, Funktionsträger\*innen und Leiter\*innen der Kinder- und Jugendgruppen,  
wir laden euch herzlich zur Jugendvollversammlung der Sektion Bergfreunde Saar ein.  
Die JVV ist das Entscheidungsgremium Eurer Sektionsjugend. Kommt vorbei und nutzt Euer Recht, Euch an den Entscheidungen der JDAV zu beteiligen.  
Sie findet statt am:

**Freitag, dem 21.04.2023, 18:00 Uhr  
in der Geschäftsstelle der Sektion Bergfreunde Saar,  
Parallelstr. 2a, 66583 Spiesen-Elversberg**

## Tagesordnung:

1. Begrüßung
  2. Berichte
  3. Wahlen
  4. Anträge
  5. Wünsche und Ideen für die JDAV der Sektion Bergfreunde Saar
- a) Jugendausschuss  
b) Delegierte für den Bundesjugendleitertag bzw. Landesjugendleitertag

Anträge an die Jugendvollversammlung sind schriftlich bis zum **25.03.2023** an die stellvertretende Jugendreferentin Katja Becker ([kabe0005@stud.uni-saarland.de](mailto:kabe0005@stud.uni-saarland.de)) zu richten.  
Teilnahme- und stimmberechtigt in der Jugendvollversammlung sind alle Mitglieder der Sektionsjugend bis zur Vollendung des 27. Lebensjahres. Eine Stellvertretung ist nicht zulässig. Teilnahmeberechtigt sind ferner alle Jugendleiter\*innen, alle gewählten JDAV-Funktionsträger\*innen, alle Leiter\*innen von Kinder- und Jugendgruppen der Sektion, der Sektionsvorstand sowie Gäste auf Einladung des bisherigen Jugendausschusses. Eltern minderjähriger Mitglieder der Sektionsjugend sind als Gäste eingeladen.

Mitzubringen sind:

- der DAV-Mitgliederausweis
- von minderjährigen Mitgliedern der Sektionsjugend die unterschriebene Einverständniserklärung eines Erziehungsberechtigten, die bei der stellvertretenden Jugendreferentin Katja Becker angefordert werden kann.

DAV Sektion Bergfreunde Saar e. V.  
i. A. Katja Becker  
stellvertretende Jugendreferentin

## JUGEND, KINDER UND FAMILIE



**Ansprechpartner:**  
Yvonne Kautz  
Jugendreferentin

Tel.: 0176 69796090

E-Mail:

[jugend@bergfreunde-saar.de](mailto:jugend@bergfreunde-saar.de)

Allgemeine Termine siehe unter Rubrik „TRAINING“, Seite 8+9

### ▪ **Kinder- und Jugend-Klettertraining**

In der Zeit von den Osterferien bis zu den Herbstferien haben wir

**montags von 18.30 bis 20.30 Uhr**

eine neue Möglichkeit zum Kinder- und Jugendtraining gefunden: die Kletterwand in der Turnhalle der Mühlwaldschule.



**Mittwochs** wird das Jugend-Klettertraining weiterhin in verschiedenen Kletterhallen durchgeführt, wofür jeweils Eintritt gezahlt werden muss. Da wir diese Kletterhallen nicht allein nutzen werden, können nur Jugendliche teilnehmen, die eigenverantwortlich klettern können.

### **Infos zum Jugend-Klettertraining:**

Hans Baldauf 0172-6835174

Katja Becker 0170-8149368

### ▪ **Familienfreizeit im Nordschwarzwald**



Spannendes Wandern im Nord-Schwarzwald

**Termin:** 08.06. – 11.06.2023

(Fronleichnam)

Wie letztes Jahr möchten wir auch dieses Jahr eine Familienfreizeit im Nordschwarzwald durchführen. Wir gehen wandern, klettern am Batter und paddeln in den Rheinauen. Die Ausrüstung kann man z. T. über die Sektion ausleihen, Boote können vor Ort gemietet werden.

### **Anmeldung und Auskunft:**

Peter Lambert

Tel.: 06804-169377

E-Mail: [lambert.peter48@gmail.com](mailto:lambert.peter48@gmail.com)

**Unterkunft:** Campingplatz bei Baden Baden

(Zelt, Wohnmobil etc.)

**Verpflegung:** Selbstverpflegung  
(evtl. gemeinschaftliches kochen)

**Anfahrt:** mit eigenem PKW  
(Fahrgemeinschaften nach Absprachen)

**Teilnehmerzahl:** 20 Personen

▪ **Wohlfühlwochenende für Frauen auf der Hohwaldhütte**

DAV Sektion Bergfreunde Saar  
Gesund und achtsam in der Natur!



**Termin:** 01.-03. September 2023

An diesem Wochenende hast du die Möglichkeit ganz bei dir anzukommen, den Alltag hinter dir zu lassen und in der Natur neue Kraft zu schöpfen. Mit Yoga, Meditation, Achtsamkeitsübungen in der Natur (Waldbaden) und leckerem vegetarischem Essen möchten wir es uns in der Gemeinschaft rundum gut gehen lassen.

**Es freuen sich auf Euch:**

Eva (Yogalehrerin und psychologische Beraterin)

Sandra (Natur- und Achtsamkeitstrainerin)

Anja (zertifizierte Waldpädagogin und Nationalparkführerin)

**Kosten:**

178,- Euro inclusive Übernachtung im Mehrbettzimmer und Verpflegung für DAV-Mitglieder

188,- Euro inclusive Übernachtung im Mehrbettzimmer und Verpflegung für Nicht-Mitglieder

**Interesse geweckt?**

Nähere Informationen bekommst du per Mail bei

Sandra Klingler

E-Mail: [sandra.klingler@gmx.de](mailto:sandra.klingler@gmx.de)

**Anmeldung:** ab sofort möglich.

**Anmeldeschluss:** 01.07.2023

Die Teilnehmerinnenzahl ist begrenzt!

▪ **Jugendbergwochenende**

**Termin:** 29.09.-03.10.2023

**Wo:** Coburger Hütter  
(Mieminger Gebirge in Tirol)

**Beschreibung:** leichte Gipfeltouren, Klettersteige sowie einfache alpine Klettertouren je nach Wetterlage

**Voraussetzungen:** Schwindelfreiheit, Trittsicherheit für Gipfeltouren und Klettersteige. Bei alpinen Klettertouren ist der Besuch eines Anfängerkletterkurses Voraussetzung.

**Verpflegung:** Halbpension auf der Hütte

**Anfahrt:** Fahrgemeinschaften (PKW)

**Anmeldung und Auskunft:** Christian Heß (Fahrtenleiter)

Tel.: 151 64712434

E-Mail: [biathlonchristian@googlemail.com](mailto:biathlonchristian@googlemail.com)

**Anmeldeschluss:** 08.07.2023

**Teilnehmerzahl:** 8 Personen

**Gebühren:** € 60,00 für Organisation und Fahrtenstock

**Anzahlung:** € 40,00 für die Hütte – gleichzeitig Stornogebühr

Jugendliche erhalten einen Zuschuss von 25% auf Übernachtung und Fahrtkosten

▪ **Vater-Kind-Erlebniswochenende in der Hohwaldhütte 2023**



**Termin:**

Fr. 13.10.2022 bis  
So. 15.10.2022

Liebe Bergfreude,  
im Alltag bleibt zwischen Arbeit, Schule, Haushalt und den anderen Anforderungen des Lebens oft wenig Zeit für gemeinsame Aktivitäten, Gelegenheit des Austausches und Erleben von kleinen Abenteuern mit unseren Kindern.

Seit 2021 ist das Vater Kind Wochenende ein fester Bestandteil im Jahresprogramm der Sektion und unserer Hohwaldhütte.

An diesem Wochenende wollen wir gemeinsam einen Staudamm bauen, basteln, wandern, Geländespiele spielen, ein Tischkicker-/Tischtennisturnier durchführen, eine Nachtwanderung unternehmen, kochen und alles, was sonst noch gemeinsam viel Spaß macht.

**Zielgruppe:** Väter mit ihren Kindern, die zwischen 7-15 Jahre alt sind

**Kosten** (Verpflegungs- und Materialkosten):  
Mitglieder:

40,-- € Erwachsene, 20,-- € Kinder

Nichtmitglieder:

50,-- € Erwachsene, 25,-- € Kinder

Übernachungskosten sind vor Ort zu zahlen.

**Anzahlung:** Eine Anzahlung von je € 20,00 ist bei Anmeldung zu leisten

**Anfahrt:** wir bitten, unserer Umwelt zuliebe, Fahrgemeinschaften zu bilden

**Teilnehmerzahl:** 35 Teilnehmer

Es gilt die Reihenfolge der Anmeldung.

**Anmeldung:** christoph.huster@gmx.de

**Organisation & Leitung:**

Peter Jung SBS Team Hohwaldhütte

Wolfgang Rupertus SBS Team Hohwaldhütte

Christoph Huster SBS Team Hohwaldhütte

Sebastian Graf SBS

Birgit Gräber SBS Team Hohwaldhütte

▪ **„Goldener Oktober“ auf der vereinseigenen Hohwaldhütte 2023**



**Termin: Freitag, 20. 10. – Freitag, 27.10.2023**

Nach der guten Resonanz in den vergangenen Jahren, wollen wir den Goldenen Oktober auf unserer vereinseigenen Hohwaldhütte auch in diesem Jahr wieder durchführen.

Die Teilnahme ist offen für alle, auch für Mitglieder anderer saarländischer und sonstiger Sektionen. Das heißt von den kleinsten (Kindern) angefangen bis hin zu Senioren. Einge-laden sind auch Gäste, die einfach nur mal Alpenvereinsluft schnuppern wollen.

Das Programm soll auf alle Teilnehmer abgestimmt werden, wobei generell alles als „Kann“ und nicht als, zwanghaftes „Muss“ verstanden werden soll.

Wandern, Schnupperklettern, Mountain Bike gemäßigt, Besuch bei unserem Haus- und Hofbauern, unterwegs mit Karte und Kompass, Stockbrot zubereiten und viele andere Aktivitäten sind geplant.

Umsetzen wollen das Ganze mit Euch unsere Familiengruppenleiterin Yvonne Kautz und Franz-Josef Ley sowie ein Team von Übungsleitern verschiedener Sparten. Auch für das leibliche Wohlergehen wird von Christoph Alt und seinem Küchenteam gesorgt sein.

Aufgrund der gestiegenen Lebensmittelpreise müssen die Kosten für die Verpflegung gegenüber den Vorjahren leider folgendermaßen angehoben werden:

**Kosten:**

Erwachsene: 115,-- €

Kinder/Jugendliche 13 - 18 Jahre 90,-- €

Kinder bis einschl. 12. Lebensjahr 70,-- €

zzgl. der geltenden Übernachtungsgebühren für Mitglieder bzw. Nichtmitglieder

**Anmeldung bei:**

Yvonne Kautz – Tel.+49 (0)176 6979 6090

eMail: yvonne.kautz@googlemail.com

oder

Franz-Josef Ley – Tel.+49 (0)174 690 7550

E-Mail: franz-josef.ley@t-online.de

**Anzahlung:** zu leisten bis **01.10.2023**

Erwachsene 75,-- €

Kinder/Jugendliche 13 - 18 Jahre 60,-- €

Kinder bis einschl. 12. Lebensjahr 45,-- €

auf folgende Bankverbindung bei der:

PSD Bank Nürnberg

IBAN: DE39 7609 0900 4587 5966 00

BIC: GENODEF1P17DE

mit Stichwort „Goldener Oktober“ und Name

- **Familiengruppe  
„Stöckchen & Steinchen“ Minis**

**Ansprechpartnerin:**  
Yvonne Kautz

**Tel.:** 0176 69796090

**E-Mail:**  
[yvonne.kautz@googlemail.com](mailto:yvonne.kautz@googlemail.com)

## BERGWANDERN/BERGSTEIGEN/HOCHTOUREN



**Ansprechpartner:**  
**Ramona Richter**

Tel.: 06851-1032

Allgemeine Termine siehe unter Rubrik  
„TRAINING“, Seite 8 + 9

- **Touren mit Franz-Josef Ley**
- **Gipfelkreuz Schneeglocke  
Arbeitstour**

**Termin:** 27.08.-01.09.2023

Wegen Corona bedingtem Ausfall soll die für 2022 geplante Arbeitstour zum Gipfelkreuz der Schneeglocke im Jahr 2023, und zwar vom 27.08.- einschl. 01.09.2023 nachgeholt werden. Es geht darum das Erbe unserer Sektionsgründer zu erhalten. Auch wenn so mancher mittlerweile eine Abneigung gegen Kirche und Kreuz hegt, sollte nicht vergessen werden, dass Gipfelkreuze oder Kreuze auch eine Wegmarkierung oder das Ende eines Aufstieges darstellen. Daher wäre es schön, wenn sich einige an dieser Maßnahme beteiligen würden, wobei in diesem Jahr zunächst eine Bestandsaufnahme erfolgen soll, welche Materialien zum Erhalt des Gipfelkreuzes benötigt werden. Der Aufstieg zum Gipfelkreuz der Schneeglocke erfolgt von der Klostertaler Umwelthütte (Selbstversorgerhütte mit 15 Lagern). Der Zugang erfolgt von einer der umliegenden Hütten. Die Tour wurde so geplant, dass auch noch die ein oder andere Gipfelbesteigung von einer der umliegenden Hütten möglich ist.

**Unterbringung:** Klostertaler Umwelthütte, Ammarschweg ca. 2,5 Std. von einer der umliegenden Hütten oder Häuser (Wiesbadener Hütte, Saarbrücker Hütte, Madlener Haus). Die Unterbringung für die geplanten Touren nach getaner Arbeit erfolgt auf einer der 3 in Klammer stehenden Hütten/Häuser in Mehrbettlagern mit Bergsteiger Halbpension.

**Schwierigkeiten/Voraussetzungen:**

Teilweise lange durch die Ausaperung steinige Wege, Schwindelfreiheit erforderlich.

**Teilnehmerzahl:** Max. 15 Teilnehmer

**Anmeldeschluss:** 16.04.2023

**Vorbereitung:** 26.05.2023 – 17.30 Uhr in unserer Geschäftsstelle

**Anreise:** PKW-

Fahrgemeinschaften/evtl. mit Bus und Bahn

**Verantwortlich für Planung und Durchführung:** Franz-Josef Ley, DAV-Fachübungsleiter

- **Sektionsbergwoche  
Franz-Senn-Hütte Stubaital**

**Termin:** 23.07.-29.07.2023

Zusammen mit Peter Lambert und Christian Heß führe ich vom 23.07.2023 bis einschl. 29.07.2023 unsere Sektionsbergwoche durch. Die Tour ist offen für alle, also auch für Mitglieder anderer saarländischer Sektionen. Ziel ist die Franz-Senn-Hütte im Stubaital. Die Tour wurde extra in die großen Ferien (Saarland) gelegt, damit auch für Familien mit Kindern die Möglichkeit zur Teilnahme besteht.

Geplant sind leichte bis mittelschwere Bergwanderungen; Klettern in den umliegenden Klettergärten sowie am Hüttengrad, die Begehung der Klettersteige im Umfeld der Franz-Senn-Hütte. Ein Highlight für die Kinder und die ewig jungen Erwachsenen stellt der Alpine



Fun-Park der Franz-Senn Hütte dar, mit Flying Fox in unterschiedlichen Kategorien. Der Klettersteig Höllenrachen ist nach einem Murenabgang im Sommer 2022 leider nicht mehr begehbar.

**Tourenziele** sind u. Schafgrübler evtl. zusammen mit Horntalerspitze, Rinnenspitze, Ape- rer Turm, Innere Sommerwand u.a.

**Tourenlängen:** zwischen 6 und 10 Stunden  
**Unterbringung:** Franz-Senn-Hütte, in Mehr- bettlagern mit Bergsteiger-Halbpension.

**Anmarschweg:** ca. 3,5 Std. ab Seduck-Alm  
Gepäcktransport ist gegen Gebühr möglich

**Teilnehmerzahl:** offen für alle.

**Kosten:** 50 € pro Person für Führung am Berg, für Kinder und Jugendliche bis 16 Jahre 25 €, Übernachtung mit Halbpension trägt jeder selbst.

**Anreise:** In PKW-Fahrgemeinschaften oder mit Bahn und Bus

**Anmeldeschluss:** 16. April 2023

**Vorbesprechung:** 26.05.2023-18.30 Uhr in unserer Geschäftsstelle

**Planung und Durchführung:**

Franz-Josef Ley, DAV-Fachübungsleiter  
Peter Lambert, DAV-Fachübungsleiter  
Christian Heß, DAV-Fachüberungsleiter

### ▪ **Bergtour über die Hauptgipfel des Allgäuer Hochgebirges**

**Termin:** 04.06.– 10.06.2023

Vom 04.06.2023 – einschl. 10.06.2023 findet die in der Winterausgabe unseres Sektions- mitteilungsheftes angekündigte Bergtour in die Allgäuer Bergwelt statt. Geplant sind leichte bis mittelschwere Bergwanderungen sowie je nach Zusammensetzung der Gruppe die Begehung des Mindelheimer- und des Hindelanger Klettersteiges (die Gruppe kann auch aufgeteilt werden, da die beiden Kletter- steige auch umgangen werden können).

**Tourenlängen:** Zwischen 4 und 10 Stunden

**Tourenziele** sind u.a.: Fiderepaß, Schafalpen- kopf, Schrofepaß, Hochrappenkopf, Biber- kopf, Hohes Licht, Steinschartenkopf, Großer Krottenkopf u.a.

**Unterbringung:**

Fiderepaßhütte, Mindelheimer Hütte, Rap- penseehütte, Kemptner Hütte, Prinz-Luitpold- Haus, Edmund-Probst-Haus

Unterbringung erfolgt in Mehrbettlagern mit Halbpension

**Schwierigkeiten/Voraussetzungen:** Teilweise lange Wege, Schwindelfreiheit erforderlich, Kenntnisse im Klettersteiggehen erforderlich.

**Teilnehmerzahl:** max. 6 Personen

**Kosten:** 50 € pro Person für Führung am Berg, Übernachtung mit Halbpension trägt jeder selbst.

**Anreise:** In PKW-Fahrgemeinschaften; bezie- hungsweise mit Bus und Bahn

**Anmeldeschluss:** 16. April 2023

**Vorbesprechung:** 26.05.2023 - 20:00 Uhr in unserer Geschäftsstelle.

**Anmeldung für alle Touren:**

Franz-Josef Ley

Telefon: +49 (0)174 690 7550

E-Mail: [franz-josef.ley@t-online.de](mailto:franz-josef.ley@t-online.de)

### ▪ **Touren mit Peter Lambert**

### ▪ **Alpines Bergsteigen für Einsteiger**



Triglav 2022: Blick vom Triglav 2.864m

**Termin:** 29.07. – 05.08.2023

**Wo:** Italien und Slowenien (Julische Alpen)

**Übernachtung:** Campingplatz oder Hotel

**Beschreibung:** Leichte Gipfeltouren, Kletter- steige und Klettertouren; all das wird in dieser alpinen Woche angeboten. Die Touren orien- tieren sich an den Bergsteigern, welche die

verschiedenen Formen des Bergsteigens kennen lernen möchten, jedoch sind Trittsicherheit, Schwindelfreiheit und Kondition für Bergtouren bis zu 8 Std Voraussetzung. Alpine Ausbildung ist Bestandteil der Tourenwoche.

**Verpflegung:** Selbstverpflegung oder HP

**Anfahrt:** Mit eigenem PKW  
(Fahrgemeinschaften nach Absprachen)

**Teilnehmerzahl:** 8 Personen

**Gebühren:** 60 € pro Teilnehmer  
Übernachtung und Verpflegung zahlt jeder selbst vor Ort.

Kinder und Jugendliche erhalten einen Zuschuss von 25% auf Übernachtung und Fahrtkosten.

**Vorbesprechung:** Nach Absprache

**Voranmeldung und Auskunft:**

**Anmeldung und Auskunft:**

Christian Heß (Fahrtenleiter)

Telefon: 151 64712434

E-Mail: [biathlonchristian@googlemail.com](mailto:biathlonchristian@googlemail.com)

## ▪ **Bergwanderungen in den Apuanischen Alpen**

**Termin:** 09.09. – 16.09.2023

**Anreise:** PKW-Fahrgemeinschaften

**Unterkunft:** Hotel oder Privatpension

**Anforderung:** Gute Kondition, absolute Schwindelfreiheit, Trittsicherheit und Ausdauer für Wanderungen bis 8 Stunden

**Verpflegung:** Halbpension

**Kosten:** 100 € pro Person für Organisation, Führung und Fahrtenstock.

Sonstige Kosten werden vor Ort gezahlt.

**Teilnehmerzahl:** max. 10 Personen

**Vorbesprechung:** am 17.07.2023 um 19:00 Uhr in Elversberg in der Geschäftsstelle

**Auskunft:**

Peter Lambert, Christian Heß

Telefon: 06804-169377

E-Mail: [vorsitz1@bergfreunde-saar.de](mailto:vorsitz1@bergfreunde-saar.de)

**Möglicher Tourenablauf:**

- **09.09.2023**-Anreise
- **10.09.2019**-Wanderung nach Campocativo und San Viano. Die schönste Alm der Toskana.

Dauer ca. 3.00 Std., Höhenunterschied 550 m.

- **11.09.2019**-Wanderung zum Monte Prado, 2054 m. Auf das Dach der Toskana

Dauer ca. 5.30 Std., Höhenunterschied 750 m.

- **12.09.2019**-Wanderung zur Pizzo d'Uccello, 1781 m. Der wilde Vogelberg.

Dauer ca. 4.30 Std., Höhenunterschied 700 m.

- **13.09.2019**-Wanderung mit leichtem Klettersteig Via ferrata Tordini – Galligani.

Klettersteig – Erlebnis vor der Nordwand des Pizzo d'Uccello. Dauer ca. 7.30 Std., Höhenunterschied 1200 m

- **14.09.2019**-Besichtigung der toskanischen Stadt Lucca

oder Wanderung zum Monte Alto (1904 m), der Himmelsleiter der Lunigiana.

Dauer ca. 5.30 Std., Höhenunterschied 700 m.

- **15.09.2019**-Überschreitung des Monte Tambura, 1865 m. 2 Höchster Berg der Apuanischen Alpen.

Dauer ca. 7 Std., Höhenunterschied 1100 m. Abschlussessen in einem typischen toskanischen Restaurant

- **09.09.2023**-Abreise

Die vorgeschlagene Routenauswahl wird mit den Teilnehmern besprochen und kann jederzeit den Bedürfnissen der Gruppe und der Wettersituation angepasst werden.

**Wo sind die Apuanischen Alpen?**

Sie liegen im Nordwesten der Toskana zwischen der Adria Provinz Massa/Carrara und dem Apennin. Sie werden auch Marmorberge genannt. Der 40 km lange Gebirgszug wurde 1985 zum Regionalpark erklärt. Dieser umfasst eine Fläche von 54.000 ha zwischen Lucca und der südlichen Lunigiana, der Versilia und der Garfagnana.

Die Apuanischen Alpen verfehlen zwar knapp die Zweitausender Grenze, bieten aber immerhin 13 Gipfel über 1.700 m Höhe auf, die mit ausgeprägten Felswänden, schmalen Graten und bizarren, unverwechselbaren Silhouetten weitaus hochgebirgshafter wirken als der höhere Apennin, der sich in weitem Bogen an die Marmorberge anschließt.

Machen wir uns auf, dieses wenig besuchte Gebiet in ausgedehnten Wanderungen zu erkunden und anschließend die Toskanische Küche zu genießen.

### ▪ **Touren mit Michael Müller**



Auf ein paar wärmende Worte.....

Hallo Miteinander

das sonnige und aufregende Berg Jahr 2022 beendeten wir mit einem Teilnehmer Treffen standesgemäß im Oktober auf unserer vereinseigenen Hohwaldhütte. Nur leider ohne die wärmende Sonne... Über 20 Bergfreundinnen und Freunde gestalteten trotz Dauerregen wieder äußerst erfolgreich einen schönen, kulinarischen Saison-Abschluss.

Abgerundet wurde das Wochenende durch eine Baumspende von Maria Born und ihrem Mann Thomas Krebs alias Rudi Rucksack! Gemeinsam wurde der gespendete Walnussbaum am Hang hinterm Haus angepflanzt und mit einem Schnapsl angegossen!



Baumspender Maria Born und Thomas Krebs alias Rudi Rucksack

An dieser Stelle noch einmal, auch im Namen der Sektion ein herzliches Dankeschön! Ebenso ein großes Dankeschön an unseren unermüdlichen Hüttenwirt Franz-Josef Ley.

Ende August startete ich gemeinsam mit meinem Seilpartner Manuel aus Kempten zu einer Gemeinschaftstour nach Lichtenstein. Die „Vordere Grauspitze“ (2599m), einer der Seven Summit der Alpen sollte es sein. Eins vorweg, solch ein Gipfelziel lässt die Herzen eines jeden Bergsteigers höherschlagen. Siehe Tour-Nachlese. Ebenfalls sehr lesenswert ist der Tour Bericht von Ursel und Rosi mit einer Nachbetrachtung unserer großartigen, musikalisch untermalten Allgäu Durchquerung im Sommer 2022. Danke Euch Beiden!

Leider noch zum Abschluss des Jahres eine traurige Nachricht. Der langjährige Betreiber der Kletterhalle in Zweibrücken, Ecki Carbon ist leider viel zu früh im Alter von 62 Jahren verstorben. Er leitete das Camp 4 seit 2003 und war uns immer ein prima Gastgeber für unser Donnerstags-Klettern. Danke Ecki!

Seine Kinder haben sich dazu entschlossen den Betrieb weiterzuführen! So können wir das Training donnerstags ab ca. 18 Uhr in gewohnter Weise fortführen. Bei Interesse gerne bei mir melden...!

In diesem Sinne, ab durch die Rinne! Die besten Wünsche und Grüße für das Jahr 2023 sendet Michael M.

### ▪ **1. Start in den Bergsommer 2023 Bergsteigen und Urlauben im Triglav Nationalpark in Slowenien!**

**Termin:** 16.07.2023 - 23.07.2023

**Art der Tour/Beschreibung:** Bergsteigen, Biken, Bergurlaub als Gemeinschafts-Tour. Das heißt, jeder ist für seine Unterkunft selbst verantwortlich. Als Basislager dient der Campingplatz „Camp Triglav“ in dem zentral gelegenen Tal Ort Trenta. Außer Camping ist auch die Anmietung von Ferienwohnungen oder Zimmer möglich. Eine Tour auf den Triglav (2864m) wird von mir organisiert und durchgeführt!

**Anforderungen:** Kondition für alpine Touren mit leichtem Tagesgepäck. Für die Besteigung des Triglav ist Trittsicherheit und Schwindelfreiheit erforderlich.

**Teilnehmerzahl:** ca.20 Personen

**Teilnehmer- und Organisationsgebühr:**

entfällt, da Gemeinschafts-Tour

**Anmeldung:** ab sofort möglich

**Durchführung/Anmeldung/Info:**

- **2. Bergwoche in den Lienzer Dolomiten, Karlsbader Hütte (2260m), Osttirol!**

**Termin:** 10.09.2023 - 17.09.2023  
(7 Hüttenübernachtungen auf der KBH im Doppelzimmer)

**Art der Tour/Beschreibung:** Bergsteigen, Bergwandern, Urlauben in alpinem Ambiente! Training und Ausbildung von leichten bis mittelschwere Klettersteigen. Für die geübten Kletterer unter uns bestehen hervorragende Möglichkeiten in selbstständigen Seilschaften (keine Betreuung!) alpine Klettertouren zu unternehmen!

**Anforderungen:** Kondition für alpine Touren mit Tages Gepäck, Trittsicherheit und Schwindelfreiheit.

**Teilnehmerzahl:** ca.10 Personen

**Teilnehmer - und Organisationsgebühr:**

70 € pro Person

**Anmeldung:** Tour ist ausgebucht!

Warteliste möglich.

- **3.Finale Teilnehmer-Treffen auf der Hohwaldhütte 06.10.2023-08.10.2023!**

**Termin:** 06.10.-08.10.2023

Indien Summer in den Vogesen. Wandern, biken, klettern, feiern, lachen, sprooche, Bilder tauschen, Filme schauen und gemeinsam Kochen! Einfach nur eine schöne Zeit gemeinsam verbringen. Eih joo!

**Teilnehmerzahl:** ca. 25 Personen  
offen für alle Bergfreunde!

**Anmeldung:** ab sofort möglich

**Kosten:** Übernachtungskosten trägt jeder selbst, der Rest wird geteilt!

**Kontaktdaten für alle Touren:**

Michael Müller, Trainer C Bergsteigen

Tel.: 01515 6072629 oder 06825 46702

E-Mail: bi-ga-mi@t-online.de

## Ihre 3 starken Gesundheitspartner in Spiesen-Elversberg und Neunkirchen



Marien-Apotheke  
St. Ingberter Str. 1  
66583 Spiesen-Elversberg  
Tel. 0 68 21 / 7 12 92  
Fax 0 68 21 / 74 03 72  
[www.marien-apotheke-elversberg.de](http://www.marien-apotheke-elversberg.de)

Rochus-Apotheke



Rochus-Apotheke  
Hauptstraße 100  
66583 Spiesen-Elversberg  
Tel. 0 68 21 / 7 33 32  
Fax 0 68 21 / 79 04 82  
[www.rochus-apotheke-spiesen.de](http://www.rochus-apotheke-spiesen.de)

Alte Hütten  
Apotheke

Alte Hütten Apotheke  
Margarethe-Bacher-Straße 1  
66538 Neunkirchen  
Tel. 0 68 21 / 7 90 10 02  
Fax 0 68 21 / 7 90 10 03  
[www.altehuettenapotheke.de](http://www.altehuettenapotheke.de)

## KLETTERN – DIE STEINBEISSER



**Ansprechpartner:**  
**Bernhard Paul**  
Tel.: 06853-6632  
oder 0176-66 99 41 07

E-Mail:  
sbs.steinbeisser@gmx.de

Allgemeine Termine siehe unter Rubrik  
„TRAINING“, Seite 8 + 9

### ▪ Der Einstieg ins Klettern - Toprope

... Du hast noch keine bis geringe Klettererfahrung und möchtest sicher in einer Kletterhalle klettern ....

... dann bist Du hier genau richtig!

#### Wann und wo:

- 3 Termine à 3 Stunden
- Termine nach Absprache in einer Gruppengröße von 6 Personen
- in einer saarländischen Kletterhalle (z. B. St. Wendel oder Saarlouis)

#### Wer:

- Erwachsene
- Kinder ab 10 Jahren in Begleitung eines Erwachsenen (Hintersicherung)
- Kinder ab 14 Jahren mit Einverständnis der Erziehungsberechtigten

#### Inhalte:

- Ausrüstung und Material
- Sichern und Klettern im Toprope
- Partnercheck
- Klettertechnik
- Abnahme DAV-Kletterschein Toprope

#### Kosten:

- 30,-- EUR für DAV-Mitglieder
- 40,-- EUR für Nichtmitglieder
- Zzgl. Halleneintritt
- Ausrüstung kann zur Verfügung gestellt werden

#### Weitere Infos und Anmeldung:

- Carsten Zöhler (Kletterbetreuer)  
Tel.: 0175 5213088  
E-Mail: [carsten.zoehler@me.com](mailto:carsten.zoehler@me.com)

- Bernhard Paul  
(Trainer C Sportklettern)  
Tel.: 0176 66994107  
E-Mail: [sbs.steinbeisser@gmx.de](mailto:sbs.steinbeisser@gmx.de)
- Joachim Blasius  
(Trainer C Sportklettern)  
Tel.: 0151 50188833

Du hast noch keine bis geringe Klettererfahrung und möchtest sicher in einer Kletterhalle klettern ...

... dann bist Du hier genau richtig!

#### **Wann und wo:**

- 3 Termine à 3 Stunden
- Termine nach Absprache in einer Gruppengröße von 6 Personen
- in einer saarländischen Kletterhalle (St. Wendel oder Saarlouis)

#### **Wer:**

- Erwachsene
- Kinder ab 10 Jahren in Begleitung eines Erwachsenen (Hintersicherung)
- Kinder ab 14 Jahren mit Einverständnis der Erziehungsberechtigten

#### **Inhalte:**

- Ausrüstung und Material
- Sichern und Klettern im Toprope
- Partnercheck
- Klettertechnik
- Abnahme DAV- Kletterschein Toprope

#### **Kosten:**

- 30,-- EUR für DAV-Mitglieder
- 40,-- EUR für Nichtmitglieder
- Zzgl. Halleneintritt (WND, SLS)
- Ausrüstung kann zur Verfügung gestellt werden

#### **Weitere Infos und Anmeldung:**

Carsten Zöhler (Kletterbetreuer)  
Tel.: 0175 5213088  
E-Mail: [carsten.zoehler@me.com](mailto:carsten.zoehler@me.com)  
Bernhard Paul (Trainer C Sportklettern)  
Tel.: 0176 66994107  
E-Mail: [sbs.steinbeisser@gmx.de](mailto:sbs.steinbeisser@gmx.de)  
Joachim Blasius (Trainer C Sportklettern)  
Tel.: 0151-50188833  
E-Mail: [joachim\\_blasius@web.de](mailto:joachim_blasius@web.de)

## ▪ Klettern für Fortgeschrittene - Vorstieg

... Du kletterst schon sicher im Toprope und möchtest in einer Kletterhalle im Vorstieg klettern ...

... dann bist Du hier genau richtig!

### Wann und wo:

- 3 Termine à 3 Stunden
- Termine nach Absprache in einer Gruppengröße von 6 Personen
- in einer saarländischen Kletterhalle (St. Wendel oder Saarlouis)

### Wer:

- Erwachsene
- Kinder ab 14 Jahren mit Einverständnis der Erziehungsberechtigten

### Inhalte:

- Sichern und Klettern im Vorstieg
- Sicherungstraining
- Festigen der Klettertechnik

- Abnahme DAV- Kletterschein Vorstieg

### Kosten:

- 30,-- EUR für DAV-Mitglieder
- 40,-- EUR für Nichtmitglieder
- Zzgl. Halleneintritt
- Ausrüstung kann zur Verfügung gestellt werden

### Weitere Infos und Anmeldung:

- Carsten Zöhler (Kletterbetreuer)  
Tel.: 0175 5213088  
E-Mail: [carsten.zoehler@me.com](mailto:carsten.zoehler@me.com)
- Bernhard Paul (Trainer C Sportklettern)  
Tel.: 0176 66994107  
E-Mail: [sbs.steinbeisser@gmx.de](mailto:sbs.steinbeisser@gmx.de)
- Joachim Blasius (Trainer C Sportklettern)  
Tel.: 0151 50188833

## SPORTKLETTERN

### **Ansprechpartner Hallenklettern**

#### **Hans Baldauf**

Tel.: 0172-6835174

E-Mail: [hans\\_baldauf@web.de](mailto:hans_baldauf@web.de)

oder [hans.baldauf@jdav-rlp-saar.de](mailto:hans.baldauf@jdav-rlp-saar.de)

#### **Klaus Beeh**

Tel.: 0178-7288562

E-Mail: [klaus@familie-beeh.com](mailto:klaus@familie-beeh.com)

#### **Hans Freund**

Tel.: 06898-7954169



Allgemeine Termine siehe unter Rubrik „TRAINING“, Seite 8 + 9

## ▪ Klettern in Frankenjura

**Termin:** 29.05 - 03.06.2023

**Teilnehmer:** Es können maximal 10 Teilnehmer/Innen mitfahren

Das Mindestalter beträgt 18 Jahre.

**Anforderungen:** Klettern in selbständigen Seilschaften, d. h. die Bildung der Seilschaften sowie der Vorstieg erfolgt eigenständig durch die TeilnehmerInnen

Der Vorsteiger sollte den Schwierigkeitsgrad UIAA V am Fels beherrschen

**Unterkunft:** Gasthof Zur Guten Einkehr  
Landgasthof Merz GmbH, Hauptstr. 9, 91327 Gößweinstein

im Einzel/Doppelzimmer 35€ pro Person mit Frühstücksbuffet oder Campingplatz ca. 8€

**Anfahrt:** PKW-Fahrgemeinschaften

**Kosten** . für Fahrt, Unterkunft und Verpflegung trägt jeder selbst

**Auskunft:** Sergej Stuckert

Telefon: 0177 3397914

Anmeldung bis Anfang April per

E-Mail: [sergej.stuckert@bergfreunde-saar.de](mailto:sergej.stuckert@bergfreunde-saar.de)

im Betreff bitte Franken 2023 angeben  
Termin 29.05-03.06.2023

## ▪ Sportklettern in den Dolomiten

Gemeinschaftsfahrt in die Dolomiten

**Termin:** 03.09-09.09.2023

Sportklettern und Mehrseillängenrouten mit alpinem Charakter rundum den Falzaregopass und in Cinque Torri

**Teilnehmer:** Es können maximal 10 Teilnehmer/Innen mitfahren

Das Mindestalter beträgt 18 Jahre.

**Anforderungen:** Klettern in selbständigen Seilschaften, d. h. die Bildung der Seilschaften sowie der Vorstieg erfolgt eigenständig durch die Teilnehmer

Der Vorsteiger sollte den Schwierigkeitsgrad UIAA V am Fels beherrschen

**Unterkunft:** Garni Jasmin

Garni Jasmin, St. Plan 1, 39030 St. Kassian im Einzel/Doppelzimmer ca. 50€ pro Person mit Frühstücksbuffet

**Anfahrt:** PKW-Fahrgemeinschaften

Kosten für Fahrt, Maut, die Unterkunft und Verpflegung trägt jeder selbst

**Auskunft:** Sergej Stuckert

Telefon: 0177 3397914

**Anmeldung:** bis Anfang April per

E-Mail: [sergej.stuckert@bergfreunde-saar.de](mailto:sergej.stuckert@bergfreunde-saar.de)

im Betreff bitte Dolo 2023 angeben



# SEMA Frank Meyer

Zum Brännchen 13 · 66583 Spiesen-Elversberg



**Schnell • Zuverlässig • Kompetent**  
**Ihr Fachmann rund um die Elektroinstallation**

- Hausinstallation • Klingel- und Videoanlagen
- Sat-Anlagen • Terrassen- und Gartenbeleuchtung
- Schaltschrankbau • Anlagenbau

[www.elektro-sema.de](http://www.elektro-sema.de) · [info@elektro-sema.de](mailto:info@elektro-sema.de)

Tel.: 06821/749791 · Fax: 06821/749792

Mobil: 0179/4761744

**MOUNTAINBIKE – DIE MATSCHFINDER**



**Ansprechpartner:**

**Gerhard Herding**

FGL-Mountainbike

Tel.: 0170-7 56 35 90

E-Mail: [gerhard@matschfinder.de](mailto:gerhard@matschfinder.de)

[www.matschfinder.de](http://www.matschfinder.de)

Allgemeine Termine siehe unter Rubrik „TRAINING“, Seite 8 + 9

▪ **MatschFinderTreff (MFT):**

am Galgenbergturm,  
66583 Spiesen-Elversberg  
Dienstag und Samstag: Zeiten siehe  
TRAINING Seiten 8 + 9

**Bitte zu allen Touren rechtzeitig anmelden!**

Hinweis:

Die Teilnahme an den Touren ist freiwillig, wird nicht von Krankenkassen bezuschusst und erfolgt auf eigene Gefahr. Mountainbike fahren fördert die Gesundheit, hat allerdings einen enorm hohen Suchtfaktor. Fragen Sie unsere Bike-Guides.

▪ **Programm 2023**

**18. März Veranstaltung mit der VHS**  
Fahrrad Reparatur unterwegs für Frauen  
14:00 – 16:00 Uhr Gem. Schule Großenbruch  
Aula  
Guide: Team

**22. April Technik Training**  
14:00 – 17:00 Uhr MatschFinderTreff  
Guide: Team

**06. Mai Warndt Tour**  
Mountainbike AusdauerTour  
ca. 100 Km / 500 Hm  
Guide: Christoph

**08. – 11. Juni MtB – Camp Hohwald Hütte**  
Fahrtechnik Training auf dem Pätscher der  
Vogesen  
Guide: Team

**18.Sept. – 01.Okt. AlpenXXL**  
Große Tour über die Alpen in 2 Gruppen.

**Gruppe1**  
**ab 18.09.: Elversberg – Lago di Garda**  
Gesamtstrecke ca: 850 Km, 6.000 Hm

**Gruppe2**  
**ab 22.09. ab Bregenz – Lago di Garda**  
ca: 450 Km und je nach Schwierigkeitslevel  
4.000 oder 9.000 Hm  
Guide: Team

Noch ohne Termin:

- Tour in der Pfalz
- Saarland Vertikal
- Mosel Tour

**16. Dezember HüttenzauberTour**  
KultTour der MatschFinder durch die heimi-  
schen Wälder.  
Von Hütte zu Hütte.  
Guide: gerHard



Keine Gnade für die Wade - \*happy trails\*

>----- °  
>gerHard \<  
>----- ( )/ ( )



## WANDERN



**Ansprechpartner:**  
Sven Rakowsky  
Tel.: 0178-7211959  
E-Mail:  
[svenrakosky@gmx.de](mailto:svenrakosky@gmx.de)

Allgemeine Termine siehe unter Rubrik „TRAINING“, Seite 8 + 9

### ▪ **Mittwochnachmittags-Wanderungen**

Die Termine der alle 14 Tage stattfindenden, jeweils ca. 10-km-Wanderungen, sind bei **Inge Becker**

Heufahrtstr. 5, 66578 Schiffweiler  
**Tel.:** 06821-68123  
zu erfahren.

### ▪ **Wanderangebot Saarwald-Verein O.V. Bildstock 2021**

Zur Aktivierung unserer Wandergruppe konnten wir bereits zur Sommersaison 2019 als Kooperationspartner den Saarwald-Verein Bildstock gewinnen.

#### **Ansprechpartner:**

Sven Rakowsky, Auf der Halde 16  
66299 Bildstock  
Mobil: 0178-7211959  
E-Mail: [svenrakowsky@gmx.de](mailto:svenrakowsky@gmx.de)

Bei Fragen gerne melden

#### **Erläuterungen zu den Abkürzungen:**

GT = Ganztageswanderung (ab 10.00 Uhr)  
HT = Halbtageswanderung (ab 14.00 Uhr)  
LW = Leistungswanderung  
RT = Radwanderung

### **März 2023**

#### • **19. März – Sonntag (HT/V)**

Tag des Baumes ca.: 4 km  
**Treffpunkt:** 14.00 Uhr Hoferkopfblockhütte  
Regionaler Tag des Baumes im Jubiläumsjahr

**Abschluss/Einkehr:** ca. 15.00 Uhr Hoferkopfblockhütte

**Organisation und Leitung:**  
Bernhard und Helmut Quint

#### • **26. März – Sonntag (GT)**

Hüttenwanderweg ca. 11,9 km  
**Treffpunkt:** 10.00 Uhr Marktplatz Bildstock  
**Abschluss/Einkehr:**  
Hof Hochscheid St.Ingbert  
**Wanderführung:** Desiree Bertram

### **April**

#### • **07. April – Karfreitag (GT)**

Großer Stiefel Rundwanderweg ca. 16 km  
**Treffpunkt:** 10.00 Uhr Marktplatz Bildstock  
**Abschluss/Einkehr:** Donauschenke St. Ingbert  
**Wanderführung:** Peter Knobloch

#### • **23. April – Sonntag (GT)**

Schauinsland Rundwanderweg Hangard ca. 10,5 km  
**Treffpunkt:** 10.00 Uhr Marktplatz Bildstock  
Wiesen, Felder und Obstbaumanlagen wechseln mit Mischwäldern und Buschlandschaften  
**Abschluss/Einkehr:** offen  
**Wanderführung:** Judith Groß

### **Mai**

#### • **1. Mai – Montag (HT)**

Familien- Bollerwagenwanderung ca. 8km  
Für unsere jungen Familien und Junggebliebenen geht's über den Kallenberg  
**Treffpunkt:** 10.00 Uhr  
Alter Friedhof Bildstock  
**Wanderführung:** Paul Nowak

#### • **14. Mai – Sonntag (HT/V)**

Saarländischer Tag des Wanderns  
„Goethe Weg Eröffnung“ 7 km  
Erstbegehung/Eröffnung des neu angelegten

„Natur-Kultur-Goethe-Weg“

Natur-Kultur-Projekt mit dem Bienenzuchtverein

**Treffpunkt:** 10.00 Uhr Hoferkopfblochhütte

**Abschluss/Einkehr:** Hoferkopfblochhütte

**Wanderführung:** Bernhard Quint und Landesverband

Juni

• **11. Juni – Sonntag (GT)**

Familienwanderung Räuberpfad ca. 5 km  
Für große und kleine Räuberinnen und Räuber

**Treffpunkt:** 10.00 Uhr Markt Bildstock

Anfahrt mit eigenem PKW

**Abschluss:** offen

**Wanderführer:** Susanne Nowak

• **18. Juni – Sonntag (RW)**

Fahrrad Wanderung  
Eigener abgestimmter Fahrrad Transport zum Start in Kirkel am Storchenweiher um 11.00 Uhr

Wir fahren auf der Bahntrasse Richtung Frankreich und zurück.

**Treffpunkt:** 10:30 Uhr Marktplatz Bildstock

**Abschluss/Einkehr:** ca. 14.00 Uhr

**Fahrradwanderführung:** Helmut Quint

Juli

• **02. Juli – Sonntag (GT)**

Frohn-Wald-Weg ca. 10km

Eine Halbtagestour, eindrucksvolle Waldbilder mit großen und alten Bäumen, zahlreiche Bäche und Brunnen sowie die kleine Schlucht des Rödelbachs kennzeichnen den Weg. Jahreszeitlich- bzw. wetterbedingt ist auf einzelnen Wegeabschnitten eine erhöhte Trittsicherheit erforderlich. Rucksackverpflegung ist erforderlich, da unterwegs keine Einkehrmöglichkeit besteht.

**Treffpunkt:** 10.00 Uhr Markt Bildstock

**Wanderführung:** Klaus Flachsland

• **23 Juli – Sonntag (GT)**

Bohntental – Rundwanderweg 16,2km

Die Wanderung geht über hügeliges Gelände mit mehreren Steigungen und ist als mittelschwer einzustufen. Herrliche Aussichtspunkte mit Panoramatafeln und Sinnenbänken laden zur Rast ein.

**Treffpunkt:**

**Abschluss/Einkehr:**

**Wanderführung:**

Nach Rückfrage bei

Sarah und Marco Strauch

August

• **05. August – Samstag (HT/V)**

100 – Jahrfeier Hoferkopf Blockhütte

**Wanderung 1:** Kulturelle Tour ca. 3km

**Treffpunkt:** 10.00 Uhr Hoferkopf Blockhütte  
Geschichte zur Blockhütte und Umgebung.  
Im Anschluss: Frühschoppen mit Gitarrenmusik

**Wanderung 2:** Waldschnitzeljagd ca. 3km

**Treffpunkt:** 15.00 Uhr Hoferkopf Blockhütte

Für die Kleinen und alle jung Gebliebenen  
**Abschluss/Einkehr:** Hoferkopf Blockhütte  
Bildstock

**Wanderführung:** Bernhard Quint, Desiree Bertram

• **12. August – Samstag (GT)**

Permanenter Wanderweg Itzenplitz Schiffweiler 12 km

**Treffpunkt:** 13.00 Uhr Marktplatz Bildstock

**Abschluss/Einkehr:** Hellas Klause Bildstock

**Wanderführung:** Otto Flammann

• **26. August – Samstag (HT)**

Fledermauswanderung (NABU) ca. 5 km  
Für Kinder im Grundschulalter.

Unter der Leitung des Fledermausforschers Markus Utesch begeben wir uns auf eine etwa zweistündige Reise in das Fledermausrevier Netzbachweiher

**Treffpunkt:** 19.30 Uhr Netzbachweiher

**Wanderführung:** Desiree Bertram

## September

### • 03. September – Sonntag (GT)

Jubiläums- Überraschungs- Mundart- Wanderung

Wegstrecke ca. 9 km

3 Versorgungsstationen am Wegesrand mit Musik Schnaps und Wein

**Treffpunkt:**

15.00 Uhr Schutzhütte Spieserstraße Hoferkopf

**Wanderführung:** Desiree Bertram

### • 09. und 10. September Samstag und Sonntag

Fünfte IVV-Volkswanderung der DJK-Bildstock

Streckenlängen 6, 12 und 21 km

**Treffpunkt:** Sportpark Kallenberg, DJK-Bildstock, Am Kallenberg, Bildstock

**Startzeiten:** Samstag 7.00 – 16.00 Uhr  
Sonntag 7.00 – 16.00 Uhr

### • 17. September – Sonntag (GT)

10 Schluchten im Rissenthal ca. 11 km

**Treffpunkt:** 10.00 Uhr Markt Bildstock

**Abschluss/Einkehr:** offen

**Wanderführung:** Sven Rakowsky

## Oktober

### • 01. Oktober – Sonntag (HT)

Rund um den Saufangweiher Bildstock ca. 5 km

Zwischen Wanderung und Spaziergang

**Treffpunkt:** 15.00 Uhr

Parkplatz Saufanweiher

Abschluss in der Fischerhütte Saufangweiher

**Wanderführer:** Alfred Rakowsky

### • 15. Oktober – Sonntag (RW)

E-Bike – Rad Wanderung ca. 40 km

Wir fahren durch den Kolonie Wald über Schüren an den Glashütter Weiher und zurück

**Treffpunkt:** 11:00 Uhr Alter Friedhof Bildstock

**Zwischenrast:** Glashütter Weiher

**Abschluss:** ca. 15.30 Uhr Saufangweiher  
Anmeldung beim Wanderführer erforderlich

**Fahrrad Wanderführer:** Helmut Quint

### • 22. Oktober – Sonntag (GT)

Zwei Täler Weg ca. 13 km

Auf dem Weg über schmale Pfade durch den Schwarzwälder Hochwald

**Treffpunkt:** 10.00 Uhr Marktplatz Bildstock

Gehört zu den Traumschleifen Saar Hunsrück

**Wanderführer:** Sven Rakowsky

## November

### • 04. November – Samstag (V)

Halloween Kastanienfest ca. 5 km

Mit Holzoffenfeuer begehen wir gemeinsam mit der Gitarre und mit Sagen aus unserer Heimat die dunkle, neblige und schaurige Herbstzeit.

**Treffpunkt:** 16.00 Uhr DJK Bildstock

**Leitung:** Bernd Quint, Desiree Bertram

### • 18. November – Samstag (HT)

Steinbachpfad ca. 7 km

**Treffpunkt:** 10.00 Uhr Marktplatz Bildstock

**Abschluss:** bei Peter im Partykeller

**Wanderführung:** Peter Knobloch

## Dezember

### • 17. Dezember – Sonntag (HT/V)

Glühweinwanderung und Weihnachtslieder singen

**Treffpunkt:** 14.00 Uhr Markt Bildstock

ca. 3 km

Über den Hoferkopf mit Glühwein über Feuer.

Ab 16.00 Uhr Einkehr in die Hoferkopfblockhütte. Im Anschluss historisches Weihnachtsliedersingen mit Gitarrenbegleitung auf der Hoferkopf-Blockhütte. Abschließend Nikolausbescherung für Jung und Alt.

**Wanderführer:** Andre Nowak / Bernhard Quint

## ORIENTIERUNGSLAUF



**Ansprechpartnerin:**

**Katja Becker**

OL-Fachwartin

Tel.: 06806-306953

E-Mail: [kabe0005@stud.uni-saarland.de](mailto:kabe0005@stud.uni-saarland.de)

Allgemeine Termine siehe unter Rubrik „TRAINING“, Seite 8 + 9

▪ **Termine 2023**

18.03.2023	Saarlandmeisterschaft Lang-OL	Oberbexbach
19.03.2023	Saarlandmeisterschaft Sprint-OL	Homburg
26.03.2023	Lolly-Cup / RLP-Sprintmeisterschaft	Mainz
16.04.2023	Weinberg-OL	Gau-Odernheim
14.05.2023	Weinberg-OL	Klein-Winternheim
14.10.2023	Saarlandmeisterschaft Mittel-OL	Lautzkirchen
04.11.2023	Weinberg-OL	Saulheim
25.11.2023	Weinberg-Nacht-OL	Gau-Odernheim

Insbesondere die Läufe des Weinberg-Cups eignen auch gut für Anfänger, so dass jeder, der sich für das „Laufen mit Köpfchen“ interessiert, bei diesen Veranstaltungen mal in den Orientierungslauf reinschnuppern kann.

**Anmeldung und Information:**

Katja Becker, OL-Fachwartin

Tel.: 06806 305963

E-Mail: [kabe0005@stud.uni-saarland.de](mailto:kabe0005@stud.uni-saarland.de)

## KANU



**Ansprechpartner:**

**z. Zt. nicht besetzt**

Bitte an die Geschäftsstelle wenden

**Kontakt:**

Rolf Hillermann

Tel.: 06821-72601

E-Mail: [r.hillermann@aol.de](mailto:r.hillermann@aol.de)

Liebe – insbesondere kanuinteressierte – Bergfreunde,

Eine neue Leitung für die Kanugruppe hat sich immer noch nicht gefunden. Wir sind deshalb dankbar, dass unser langjähriger Pfälzer Paddelfreund Leo Nikolaus seine kanusportlichen Aktivitäten mit uns teilt.

Unsere aktiven Kanuten werden nach wie vor von Leo immer persönlich über seine Maßnahmen informiert. Sonstigen kanuinteressierten Sektionsmitgliedern stelle ich gerne den Kontakt zu Leo her.

Rolf Hillermann

Allgemeine Termine siehe unter Rubrik „TRAINING“, Seite 8 + 9

## NATURSCHUTZ

### Natur- und Umweltschutz

Ansprechpartner:

**Udo Kraemer**

Tel.: 0177-3643975

E-Mail: [umwelt@bergfreunde-saar.de](mailto:umwelt@bergfreunde-saar.de)

#### Klimaschutz im DAV

Seit Ende September 2022 gibt es in Deutschland nur noch vier Gletscher. Der Fünfte, der südliche Schneeferner, existiert nicht mehr. Der Klimawandel bedroht unsere Bergwelt massiv. In den hohen Lagen der Alpen steigt die Temperatur drastisch stärker, als im globalen Mittel und auch in den Mittelgebirgen sind die Auswirkungen deutlich spürbar. Am Neujahrestag des Jahres 2022 waren es auf dem Odilienberg in der Nähe unserer Hohwaldhütte 21 Grad Celsius. Die Frage nach der Schneedecke erübrigt sich da natürlich.

Die Folgen davon sind unter anderem ein massiver Verlust der Biodiversität, erhöhte Gefahr für Bergbrüche und für vermehrte Dürreperioden im Sommer.

**Es ist Zeit zu handeln, falls es nicht schon zu spät ist.**

Als einer der größten deutschen Umweltschutzverbände will der DAV dem rechnungstragen, damit er nicht unglaublich wird. Was in der Vergangenheit bereits theoretisch diskutiert wurde, wird nun konkret umgesetzt.

**Bis 2030 ist der DAV klimaneutral – by fair means.** Das bedeutet, es geht nicht einfach um Klimaneutralität, sondern auch um den Weg dorthin, auf dem wir unsere Emissionen möglichst weiter herunterfahren wollen. **Vermeiden vor Reduzieren vor Kompensieren** ist deshalb der Leitsatz für den Klimaschutz im DAV, der 2019 auch so von der Hauptversammlung beschlossen wurde.

Umgesetzt wird das anhand des Klimaschutzkonzeptes, das für die Sektionen verbindlich ist. Hierfür sind zunächst die klimaschädlichen Emissionen für alle Gliederungen des DAV zu

ermitteln. Dabei geht es nicht nur um Gebäude, sondern auch um alle Veranstaltungen und das gesamte Tourenprogramm, sowie insbesondere die Anreisen der einzelnen Mitglieder zu den Veranstaltungen und Touren.

Was für die großen Sektionen mit ihren hauptberuflichen Mitarbeitenden eine Nebenaufgabe darstellt, ist für uns als kleine Sektion eine Herkulesaufgabe, die die Mitarbeit aller erfordert. Hierzu stellen wir derzeit ein Projektteam zusammen. Wenn Du also Interesse hast an diesem wichtigen Thema mitzuwirken, melde Dich gern bei mir unter der E-Mailadresse [umwelt@bergfreunde-saar.de](mailto:umwelt@bergfreunde-saar.de). Ich freue mich auf Euch!

Wie wir bereits durch die Teilnahme an der Pilotphase der Emissionsbilanzierung festgestellt haben, liegt der Schwerpunkt in unserer Sektion auf den CO<sub>2</sub> - Kosten für Mobilität und somit auf der Anreise unserer Mitglieder und Gäste zu unseren Touren. Hier müssen wir für die Zukunft überlegen, wie wir die CO<sub>2</sub>- Kosten deutlich senken.

Ab diesem Jahr wird für die ermittelten Emissionen ein CO<sub>2</sub> - Beitrag fällig. Für jede Tonne CO<sub>2</sub>, die wir verursachen müssen 90 EUR in ein sektionsinternes Klimabudget gestellt werden. Dieses Budget darf dann nur noch für Maßnahmen des Klimaschutzes eingesetzt werden. Ab 2025 wird der Preis pro Tonne CO<sub>2</sub> dann auf 140 Euro angehoben, um den Druck zur Reduzierung zu erhöhen. Clevere Konzepte sind gefragt, damit aus dem steigenden Klimaschutzbudget erfolgreiche Maßnahmen finanziert werden können.

Ab dem Jahr 2030 müssen alle Emissionen finanziell extern kompensiert werden. Damit folgt dann ein finanzieller Verlust für die einzelne Sektion, wenn ab 2030 noch Emissionen entstehen. In Diskussion ist noch, ob der DAV für die Sektionen ein eigenes Kompensationsprojekt ins Leben ruft.

Bereits seit 2021 wird ein Zusatzbeitrag in Höhe von einem Euro pro Mitglied für den sogenannten Klimafonds fällig. Dieser wird auf

Bundesebene verwaltet und dient dazu, Klimaschutzmaßnahmen der Sektionen zu fördern.

Es wird also viel Geld umgeleitet in Richtung eines effektiven Klimaschutzes. Welche Möglichkeiten für die Sektion sich dabei aber auch ergeben, hat der Einbau unserer neuen Heizung in die Hohwaldhütte gezeigt. Aus dem Klimafonds auf Bundesebene erhielten wir nämlich einen Zuschuss der fast 50% unserer Kosten deckte. Da die neue Heizung die Emissionen um ca. 20% senken konnte, wurde sie als Klimaschutzmaßnahme anerkannt und gefördert.

All das darf uns natürlich nicht in Versuchung führen, zu glauben, wir müssten uns als Einzelne nicht mit dem Thema auseinandersetzen, da ja Sektion und Verband das schon re-

geln. Wir sollten alle unsere eigenen Aktivitäten hinterfragen und überlegen, ob sie noch zeitgemäß sind. Die Maßnahmen der Sektion können nur ein zweiter Schritt sein. Den ersten muss jeder für sich machen.

Hier geht's zum Klimaschutzportal des DAV:



<https://www.dav.at/Wir-fuers-Klima/Klimaschutz-im-DAV/>

Udo Kraemer

## SKIBERGSTEIGEN



**Ansprechpartner:**  
Richard Guckert  
FGL Ski Hochtouren  
Kaiserstr. 317  
66386 St. Ingbert

Allgemeine Termine siehe unter Rubrik „TRAINING“, Seite 8 + 9

Tel.: 0177-74 37 13 6

E-Mail: [richard.guckert56@gmail.com](mailto:richard.guckert56@gmail.com)

## SKI-ALPIN



**Ansprechpartner:**  
Peter Jung  
FÜL Ski Alpin

Allgemeine Termine siehe unter Rubrik „TRAINING“, Seite 8 + 9

Tel.: 0157 76136685

E-Mail: [pj-bikesemmel@gmx.de](mailto:pj-bikesemmel@gmx.de)

## REGIONALGRUPPE LÜBBEN



### Ansprechpartner:

#### Jürgen Hoffmann

Heinrich-von-Kleist-Str.3

15907 Lübben

Tel.: 03546-3690

Fax: 03546-182947

E-Mail: [mail@dav-luebben.de](mailto:mail@dav-luebben.de)

[www.dav-luebben.de](http://www.dav-luebben.de)

### ▪ Sport/Trainingszeiten:

- jeden **Montag 20.00 – 21.00 Uhr** in der Schulturnhalle Dreilindenweg (Warmup und Basketball) auch in den Ferien

Mehr Informationen finden Sie auf der Internetseite: [www.dav-luebben.de](http://www.dav-luebben.de)



Alpentour 2022-Schlegeisspeiche

## Berichte und Nachlese

### VATER-KIND-WOCHENENDE AUF DER HOHWALDHÜTTE



## Erholung, Freude und Gemeinschaft: Vater-Kinder-Wochenende auf der Hohwaldhütte

Eltern sein ist oft wie Bergsteigen und Gipfel erklimmen; immer ein Wechsel von schönen und auch anstrengenden Phasen und: oft weiß man nicht, was einen nach der nächsten Wegbiegung erwartet.

Was mich auf meinem ersten Vater-Kinder-Wochenende erwarten sollte, war mir und meinem Sohn auch nicht ganz klar, als wir uns an einem Freitagnachmittag im Oktober 2022 auf den Weg in die Vogesen begaben. Aber wir freuten uns auf eine gemeinsame Zeit zu zweit und zusammen mit vielen Freunden. Denn auch wenn wir nicht alle Väter und Kinder kannten, die uns auf der Hütte erwarteten, so waren wir uns sicher, dass wir schnell eine gute Gemeinschaft vorfinden würden; außerdem wussten wir, wer die Kochlöffel schwingen sollte. Und das war schon allein genug um beruhigt und mit großer Vorfreude ins Elsass zu fahren.

Kaum auf der Hütte angekommen wurde mir sogleich bewusst, dass drei Tage Wohlbefinden und schöne Momente bevorstanden. Was für mich von besonderem Eindruck geblieben ist, war die große Selbstverständlichkeit in eine Gemeinschaft aufgenommen zu werden, die sich umeinander sorgte und mit Bedacht und Achtsamkeit Zeit miteinander verbringen wollte: die Natur erleben, Pilze sammeln, Essen kochen und essen, Feuer machen, Basteln, Karten spielen, Wandern,

Hochbeet und Sitzgruppe bauen und vieles, vieles mehr.



Bau einer neuen Sitzgruppe für den Aussenbereich



Vorbereitungen zum Bau des Hochbeets

Genau wie ein Spaziergang durch die Berge hielt das Vater-Kinder-Wochenende hinter jeder Biegung eine neue Überraschung bereit und die Zeit verflieg viel zu schnell, so dass noch viele Ideen und Pläne für ein nächstes Vater-Kinder-Wochenende in 2023 bleiben. Danke an alle Verantwortlichen, die diese gemeinsame Zeit möglich gemacht haben. Es war eine tolle Zeit!

Steffen Hütter und Mattis



WIR FÖRDERN DIE PERSÖNLICHKEITSENTWICKLUNG  
VON KINDERN & JUGENDLICHEN



**BAUMPFLANZAKTION**



Am 6. November trafen sich Kinder, Jugendliche und Jugendleiter\*innen und Erwachsene der Sektionen Bergfreunde Saar und Hochwald unter fachmännischer Leitung unseres Mitgliedes Bernhard Paul bei Tholey um 120 Bergahornbäumchen und Eicheln in drei Hordengattern zu pflanzen. Zunächst erläuterte Bernhard Paul, der Revierförster in Tholey ist, die Zusammensetzung des Waldes in dem Gebiet und zeigte die Schäden durch den Borkenkäfer.



Danach ging es an das Aufstellen der Gatter und das Pflanzen.



In ein bis zwei Jahren können wir nachschauen, wie viele der Bäume an- bzw. aufgegangen sind und zukünftig CO<sup>2</sup> aus der Luft aufnehmen und so einen wichtigen Beitrag zur Bekämpfung des Klimawandels leisten.



Im Herbst 2023 wird nochmals eine Baumpflanzaktion stattfinden. Helfer\*innen sind gerne gesehen 😊.

Infos gibt es bei  
Katja Becker

Telefon: 0170-8149368

E-Mail: [kabe0005@stud.uni-saarland.de](mailto:kabe0005@stud.uni-saarland.de)

## REISEBERICHT „GROBE ALLGÄU TRAVERSE 2022!“

Am Sonntag, 3. Juli 2022 trafen wir uns in aller Frühe auf dem Mitfahrerparkplatz in Kirkel. Zusammen mit Michael Müller hatten wir uns mit 12 Personen und einer Ukulele im Gepäck die große Allgäu-Traverse von Ost nach West vorgenommen, Start im Tannheimer Tal am Vilsalpsee.



Große Allgäu-Traverse – zum Start im Tannheimer Tal  
 Von dort aus war die Landsberger Hütte (1810m) unser erstes Ziel. Nach kurzer Verschnaufpause auf der Hütte waren alle Reservieren wieder rasch gefüllt und wir stiegen über ein Geröllfeld hinauf zum Klettersteig Lachenspitze (2130m), Schwierigkeit bis C/D. Dieses recht vertikale Abenteuer wurde belohnt mit einem landschaftlich wunderbaren Blick auf die Drei Seen. Der Abstieg zur Landsbergerhütte erfolgte über einen Wanderweg.  
 Am Montag, 4. Juli 2022 ging es dann über den Jubiläumsweg zum Prinz Luitpold Haus (1846m), das für zwei Übernachtungen unsere Herberge war.

Mit viel Spaß und der Ukulele auf dem Rücken stiegen wir am Dienstag, 5. Juli 2022 über den schneebedeckten Kalten Winkel auf den Hochvogel (2592m), wo wir am Gipfelkreuz unser zuvor mühsam eingeübtes Triumphlied "Über den Wolken" anstimmten. Reinhard Mey möge nachsichtig mit uns sein 🎵..... tatsächlich blickten wir von oben

auf eine fast geschlossene Wolkendecke unter uns, das Lied passte also perfekt. Zurück ging es über die Kreuzspitze (2185), einem seilversicherten Abstieg.



Die Gipfel-Musikanten

Der Mittwoch, 6. Juli war die größte Herausforderung unserer Tour: in 9 Stunden ging es über fünf anspruchsvolle Gipfel mit tatsächlichen und emotionalen Höhen und Tiefen weiter Richtung Westen: Himmeleck (2151m), Seicher Eck (2044m), Rauheck (2385m),

Kreuzeck (2374m), Fürschießer Sattel (2207m)



Am Klettersteig

Erschöpft, aber sehr glücklich und stolz, die Herausforderung gemeistert zu haben, erreichten wir am frühen Abend die Kemptener Hütte, leider nicht mehr zu Kaffee und Kuchen, wie sich der ein oder andere erhofft hatte, aber zum wohlverdienten Abend-schmaus.

Am Donnerstag, 7. Juli 2022 ging es weiter von der Kemptener Hütte auf dem Heilbronner Höhenweg bis zur Rappenseehütte (2091m). Die Gipfel waren der Bockkarkopf (2608m), Wilder Mann (2553m) der Steinscharfenkopf (2615m, die höchste Erhebung unserer Tour) und kurz vor dem Ziel machten wir noch einen Abstecher zum Hohen Licht (2652m).

Am Freitag, 8. Juli ging es von der Rappenseehütte aus weiter Richtung Lechtal nach Lechleiten. Über den Hochrappenkopf (2423m) und den südlichsten Berg Deutschlands, den Biberkopf (2600m) näherten wir uns leider schon dem Ende unserer Tour.

In Lechleiten kehrten wir im komfortablen, liebevoll eingerichteten Bio-Bergbauernhof Gehrnerhof ein, wo wir von der guten Seele des Hauses, der Wirtin Lisbeth mit regionalen und biologischen Köstlichkeiten nach Strich und Faden verwöhnt wurden, ... nachdem jeder nach Ansage gründlich seine Wanderschuhe geschrubbt hatte 😊

Am Samstag, 9. Juli fuhren wir mit gut 85 km und ca. 12400 zurückgelegten Höhenmetern in den Beinen mit dem Bus zurück zu den Autos.

Alles in allem war es eine großartige Tour mit wunderbaren Erlebnissen, gigantischen Ausblicken und einer sehr fröhlichen und harmonischen Truppe und dem ein oder anderen Heilwässerchen (Enzian), der am Abend natürlich nicht fehlen durfte.

Ein ganz herzliches Dankeschön an Michael für die Ausarbeitung und tolle Organisation der Tour.

Rosi und Ursula

#### TRAUMTOUREN TEIL 4, IM AUGUST 2022

##### **Vordere Grauspitze 2599m, der höchste Berg des Fürstentums Lichtenstein und einer der Seven Summits der Alpen**

Ende August 2022 traf ich mich meinem Seilpartner Manuel von der Sektion Kempten in dem kleinen Fürstentum Lichtenstein um die Vordere Grauspitze zu besteigen! Der Berg ist der Höchste im Lande und somit einer der Seven Summits der Alpen. Folgende Berge gehören dazu:

1. Deutschland, Zugspitze (2962m),
2. Österreich, Großglockner (3798m),
3. Slowenien, Triglav (2863m),
4. Lichtenstein, Vordere Grauspitze (2599m),
5. Italien, Gran Paradiso (4061m),
6. Schweiz, Dufour Spitze (4634m),
7. Frankreich, Mont Blanc (4807m)!!

Das Wetter war heuer auf unserer Seite, ein stabiles Hoch war für die nächsten Tage angesagt und so gingen wir unser Projekt entspannt, aber auch gespannt an!

Anreise war donnerstags. Da es ein ungewöhnlich trockener und sehr warmer Sommer 2022 war, hatten von 3 Berghütten in der Gegend nur eine geöffnet. Die beiden anderen Unterkünfte hatten schlicht kein Wasser, um einen geregelten Betrieb aufrecht zu erhalten. Der Klimawandel lässt grüßen, leider immer öfter in den Bergen ist „Er“ zu spüren! Somit schlugen wir unser Basislager auf dem Stellplatz des kleinen Bergdorfes „Malbun (1600m) auf. Damit war klar, dass es am Gipfeltag eine lange Tour wird. Ebenso war klar,

dass wir den Berg von der Nordseite aus angehen und nicht wie üblich von der südseitigen Schweizer Seite.

Da das ganze Wochenende sonniges Wetter angesagt war entschlossen wir uns gleich den Freitag als erste Gipfels Chance zu nutzen. So hatten wir noch 2 Tage Reserve, falls es Orientierungsprobleme geben sollte! Es gibt nämlich keinen offiziellen Weg auf diesen Berg.

Die kurze Nacht endete um halb 5 Uhr morgens, es folgte ein für diese Uhrzeit doch recht zähes Frühstück! Anschließend starteten wir im Schein unserer Stirnlampen, 1900 anstrengende Höhenmeter lagen vor uns.

Zu der Vorderen Grauspitze (eigentlich ist es ein Doppelgipfel zusammen mit der Hinteren Grauspitze) gibt es in der Fachliteratur nur ganz wenig Informationen. Die Vorbereitungen auf diese Tour traf ich dann anhand der Schweizer Landeskarte, sowie aus vereinzelt Angaben von Bergsteigern aus dem Internet.

Bis auf eine Höhe von ca. 2000m war die Wegfindung relativ gut, ab dann war bergsteigen in seiner Ursprungsform gefragt. Arbeiten mit dem Höhenmesser, Karte-Gelände-Abgleich und die Augen aufhalten nach Pfadspuren. Für die wenigen Einheimischen, die wir trafen, endet der Berg Tag üblicherweise an der vorgelagerten „Hintere Grauspitze (2573m)“. Von einem Weiterweg zur „Vorderen Grauspitze (2599m)“ wurde uns als zu gewagt abgeraten. Doch das Momentum war an diesem Tag auf unserer Seite. Wir fanden den richtigen, nordseitigen Anstieg auf die Scharte „Ijesfürggli“ (2347m) und so standen wir um 12 Uhr am Beginn des Ostgrates der Hinteren Grauspitze, welchem wir ausgesetzt und konzentriert bis zum ersten Gipfel auf 2573m folgten. Hier endet für die meisten Bergsteiger die Tour.

Wir aber wollten zum selten besuchten höchsten Punkt auf 2599m. Der im weiteren Verlauf sehr brüchige Grat sah nicht wirklich einladend aus und bot kaum Möglichkeiten zu sichern. Also stiegen wir ca. 100 Höhenmeter ab und versuchten südseitig die steile, aber gut zu begehende Flanke, Richtung Scharte

zwischen Hinterer und Vorderer Grauspitze, zu überwinden. Auch das gelang uns ohne große Probleme, und so standen wir kurze Zeit später am Beginn des finalen Gipfelgrates zur Vorderen Grauspitze. Ausgesetzt, aber prima zu Klettern erreichten wir um 14 Uhr den höchsten Punkt Lichtensteins.



Grauspitzgipfel

Belohnt mit Sonne und einem traumhaften Rundumblick Richtung Schweiz, Österreich und dem tief gelegenen Rheintal.



Grauspitze - Ein Seven-Summit der Alpen

Und da uns der Hubschrauberpilot leider versetzte machten wir uns recht schnell auf den

langen Rückweg. Die Wegfindung war jetzt kein Problem mehr und so erreichten wir müde, durstig und hungrig nach 13 Stunden das kleine Bergdorf Malbun. Wiederum belohnt mit dem letzten freien Platz auf der Terrasse des Berggasthofes genossen wir mit der

untergehenden Sonne den leckeren Grillteller und ein paar Kaltgetränke hinterher...! Wer Anregungen oder Informationen zum Thema, Bergsteigen in Lichtenstein, braucht, kann sich gerne an mich wenden. Beste Bergsteiger Grüße

Michael M.

### WOHIN DES WEGS? IN DEN NOCKBERGEN

Traumhaftes Bergwetter herrschte vom 3. – 8. Oktober in den Nockbergen beim Millstätter See. Die Touren waren technisch eher einfach, die Gipfel knapp über 2000m, trotzdem brauchte es für die täglichen ca. 1000 Höhenmeter eine entsprechende Kondition.

Mirnock 2110m, Tschiernock 2088m, Rosenock 2440m mit Predigerstuhl 1970m, Wöllaner Nock 2145m und schließlich Schwarzwand 2214m über den Laußnitzsee. Da kaum höhere Berge die Aussicht versperrten, war von den Gipfeln ein Rundumblick über die hohe Tauern mit Großglockner und Großvenediger, Monte Cristallo in den Dolomiten bis hin zum Triglav gewährt. Wenig Bergsteiger waren am Weg, sodass wir meist unter uns waren. Leider waren um diese Zeit schon viele Hütten geschlossen, sodass es wenig Einkehrmöglichkeiten gab.

Auch unten im Tal waren bereits etliche Unterkünfte geschlossen. Wir hatten das Glück, noch ein kleines, aber tolles „Hotel zur Post“ in Döbriach am Millstätter See zu finden, was sich als Glücksgriff erwies. Freundliches Per-

sonal, gute Preise, tolles Essen und überwiegend regional aufgestellt und umweltbewußt. Auch die Essenszeiten waren so großzügig, dass wir alle unsere Touren ohne Zeitdruck durchführen konnten. Es blieb sogar noch zweimal am Abend genügend Zeit, um im Millstätter See eine Runde zu schwimmen.

Wohin des Wegs? Vor allem im übertragenen Sinn. Diese Frage kam mir Angesichts des Gipfelkreuzes und der vielen Wegweiser auf dem Wöllaner Nock. Krieg, Inflation, Klima- und Energiekrise und tausend anderes: Wer gibt Orientierung? Woran und wonach richte ich mich aus? Das, was vielfach in der Vergangenheit getragen hat, ist über weite Strecken hinfällig geworden. In der Öffentlichkeit wird zunehmend um Hilfe geschrien und kaum jemand sagt: Das ist mein Beitrag! Wer offen ist für die „Bilder“ der Berge kann angeregt werden, über den Tag hinaus zu denken.

Wenn unser „Mitteilungen der Sektion“ im Frühjahr erscheinen, werden wir wohl hoffentlich etwas schlauer sein.

Text und Foto: Harald Weber



Einsam und still ist es am Laußnitzsee



# KLETTERS PASS FÜR JUNG UND ALT IM HOCHWALD

INFOS ZU KURSANGEBOTEN,  
VERANSTALTUNGSMÖGLICHKEITEN  
UND EVENTS UNTER:

Wandhöhe: bis 14 m  
Kletterfläche innen: über 400 m<sup>2</sup>  
Kletterfläche außen: über 140 m<sup>2</sup>  
Boulderfläche: über 130 m<sup>2</sup>  
Routen und Boulder: über 120  
Schwierigkeit: 3. bis 9. Grad UIAA

**DAV-HOCHWALD.DE**  
DAV-Kletterzentrum Hochwald  
Franz-Haas-Straße 8, 66687 Wadern  
kletterzentrum@dav-hochwald.de  
Tel.: 0 68 71 / 9 20 74 95

## Rund um die Hohwald Hütte

### Hüttenanschrift

Refuge Hohwald-Hütte  
14, Chaume des Veaux,  
F-67140 Le Hohwald

Hüttentelefon:

0033 388-083356 (aus Deutschland)  
0388-083356 (innerhalb Frankreichs)



Rufen Sie bitte an oder erfragen Sie per E-Mail alles Weitere bei der Hüttenverwaltung

**Wolfgang Rupertus**

Vorstandsbeisitzer

Hüttenverwaltung

Tel.: +49 6821-7 85 60

E-Mail: [hwh@bergfreunde-saar.de](mailto:hwh@bergfreunde-saar.de)

### ▪ Hüttenübernachtungsgebühren:

	Mitglieder	Nichtmitglieder
Erwachsene	10,50 €	15,50 €
Jugendliche (7 –18 Jahre)	7,00 €	9,50 €
Kinder (bis 6 Jahre)	3,00 €	5,00 €
Tagesgebühren (keine Übernachtung)	frei	frei

Erwachsene zzgl. pro Nacht  
€ 0,80 Taxe de séjour (Kurtaxe), sowie  
€ 0,20 Umweltabgabe.

### Reservierungen und Buchungen bei

#### **Team Hüttenverwaltung**

(Birgit Gräber, Hugo Herzog)

DAV Sektion Bergfreunde Saar e. V.

Parallelstr. 2a

66583 Spiesen-Elversberg

Tel.: +49 6821 – 8 75 30

(Mo. + Do. 17.00-19.00 Uhr)

E-Mail: [hwh@bergfreunde-saar.de](mailto:hwh@bergfreunde-saar.de)

(bei Hinterlassung einer Tel. Nr. rufen wir gerne zurück)

Flyer zur Hütte sind in der Geschäftsstelle erhältlich.

**Beachtet unseren Belegungsplan im Internet:**

<http://www.bergfreunde-saar.de/index.php?id=250>

## MEHR SICHERHEIT IN DER HOHWALDHÜTTE

Liebe Bergfreunde,  
seit Dezember 2022 verfügt unser Haus in den Vogesen nun auch über einen AED-Defibrillator.



Ein Defibrillator ist ein Gerät, das einen kontrollierten Stromstoß abgibt und bei einem plötzlichen Herzstillstand zur Wiederbelebung eingesetzt werden kann.

Automatisierte externer Defibrillatoren sind im Grunde Abwandlungen der klassischen Defibrillatoren, die in stark vereinfachter Form jedem Laien und ungeschulten Helfern ermöglichen, einer Person mit Herzkreislaufstillstand (Kammerflimmern, plötzlicher Herztod) durch eine Defibrillation das Leben zu retten. Dieses Gerät ergänzt den Rettungsrucksack, den wir im Zuge unseres Sicherheitskonzeptes schon einige Zeit in der Hohwaldhütte vorhalten.

Wir haben uns für ein Gerät der Fa. Zoll entschieden da wir bei diesem Gerät immer Zugang zu einem Übungsgerät haben, mit dem wir interessierte Bergfreunde und natürlich auch unsere Hüttdienste schulen können. Der Zoll AED Plus Halbautomat ist einer der wenigen Defibrillatoren, der auch für absolut **ungeübte Ersthelfer** die optimale Unterstützung bietet.

Beim Vater Kind Wochenende 2022 konnten wir schon alle Teilnehmer am dem Übungsgerät schulen und wollen nun zwei weitere Termine anbieten, bei denen wir Interessierte mit dem beschafften Gerät vertraut machen können.

**Termine:** 18.04.2023 18:00 Uhr  
25.04.2023 18:00 Uhr

in unsere Geschäftsstelle in Elversberg

**Bitte um kurze Anmeldung per:**

**E-Mail:** [sbs-dav\(at\)bergfreunde-saar.de](mailto:sbs-dav(at)bergfreunde-saar.de)

Christoph Huster  
Team Hohwaldhütte



## E-MOBILITÄT AN DER HOHWALDHÜTTE?

In der letzten Zeit kommt es verstärkt zu Anfragen, elektrobetriebene PKW im Bereich der Hohwaldhütte zu „betanken“.

Die Hüttenverwaltung teilt dazu mit, dass es derzeit technisch nicht möglich ist, derartige Lademöglichkeiten zu schaffen. Besucher und Gäste, die mit E-Mobilen anreisen, müssen selbst dafür Sorge tragen, ihr Fahrzeug mit genügend Ladestrom zu versorgen, um die nächste Ladestation erreichen zu können.

Derzeit sind wir dabei, eine Möglichkeit zur Versorgung von E-Bikes zu prüfen. Es ist davon auszugehen, dass dies bis zum Jahresende realisiert werden kann.

Auf keinem Fall ist es gestattet, da es aus Gründen der Sicherheit und des Brandschutzes streng verboten ist, E-Bike-Akkus in den Schlafräumen aufzuladen!

Team Hüttenverwaltung  
Wolfgang Rupertus, Birgit Gräber, Hugo Herzog

## NEUES AUS DER HOHWALDHÜTTE

### .....Aber SICHER!

Das Jahr 2022 stand ganz im Zeichen der CO<sup>2</sup>-Reduzierung. Das größte Projekt, die neue Heizungsanlage mit moderner Brennwerttechnik, hat ihre Feuertaufe bestanden. Schon jetzt zeigt sich ein massiv zurückgegangener Flüssiggas-Verbrauch. Das erfüllt uns mit Stolz, zumal wir vom DAV-Hauptverband als Mustersektion für die Pilotphase zur CO<sup>2</sup>-Reduzierung anerkannt wurden. Aber, es gab noch andere „dicke Bretter zu bohren“. Seit vielen Jahren verfolgt uns ein Thema, die Sicherheit und der Brandschutz in der Hohwaldhütte. Im Dreijahresturnus werden wir von der Sicherheitskommission (Commission de securité) „heimgesucht“. Schon mehrfach haben wir die Erfahrung gemacht, dass die französischen Behörden zwar durchweg sehr freundlich auf uns zugehen, aber in der Sache unerbittlich sind. Was ist das Problem? Seit es kurz vor der Jahrtausendwende, die Brandschutz- und Sicherheitsauflagen gibt, haben die jeweils Verantwortlichen mit größter Sorgfalt und sehr professionell daran gearbeitet, die Forderungen der französischen Behörden zu erfüllen. In der Folge wurden, mit riesigem finanziellem Aufwand, ein hochwirksa-

mes, Tableau gesteuertes Brandmeldesystem, eine außenliegende Fluchttreppe, Rauch- und Brandschutztüren, Rauch-Wärme-Abzugsanlage, rauchfreies Fluchttreppenhäus, Löschwasserteich mit eigenem Oberflurhydrant, feuerbeständige Wand und Deckenverkleidungen, Feuerlöscher im gesamten Haus, Notbeleuchtungsanlage, Flucht- und Rettungspläne, und vieles andere mehr geschaffen. Für alle Hüttenverwaltungen der vergangenen 20 Jahre, war dies die größte Herausforderung. Doch auch das vereinte Europa scheitert an den Verwaltungsvorschriften der jeweiligen Länder. Denn, obwohl unsere vereinsinternen Elektriker, Gas-Wasser-Heizungs-Installateure, Fachingenieure, Techniker und Handwerker aller Gewerke, hervorragende Arbeit geleistet haben, was auch stets von der Sicherheitskommission gewürdigt wurde, scheiterte die endgültige Betriebsgenehmigung letztlich daran, dass jeweils im Dreijahresturnus das Zertifikat einer zugelassenen französischen Facheinrichtung vorliegen muss. Aufgrund der Drohung seitens der Kommission, die Betriebsgenehmigung für die Hohwaldhütte mit Termin 1. Dezember 2022 zu entziehen, hat das Team Hüttenverwaltung, nach Abstimmung mit dem

Vorstand der SBS und dem Hüttenausschuss, einen Vertrag mit einer französischen „TÜV“-Firma (APAVE) abgeschlossen, die in der Folge eine alles umfassende Sicherheitsprüfung (letzter Prüftermin, 23. Dezember!!!), durchgeführt hat. Das Ergebnis der Untersuchungen ist in einem 45 Seiten umfassenden Prüfbericht festgehalten: „Die Hohwaldhütte war und ist sicher“! Alle Einrichtungen und Installationen entsprechen auch den französischen Normen und Sicherheitsrichtlinien! Damit ist endgültig die alle drei Jahre stattfindende „Zitterpartie“ beendet. Übrigens, zu den Auflagen gehört auch, dass wir jederzeit Auskunft über die aufgenommenen Gäste (Hüttenbuch) geben können und, dass die Hütte, trotz Selbstversorgerhaus, niemals ohne Sicherheitspersonal (Hüttendienst) vermietet werden darf. Trotz dieser Mamut Aufgabe wurden selbstverständlich auch die anderen „Hausaufgaben“ erledigt. In Stichworten: Die sukzessive Umstellung der gesamten Beleuch-

tungseinrichtung auf LED-Technik ist weit vorangeschritten, die in die Jahre gekommene Brandmeldeanlage wurde durch eine neue ersetzt, ein AED-Gerät (Defibrillator) wurde beschafft und installiert, und die neue Mülltrennung, wenn auch seitens der Abfallbehörde Smictom noch nicht optimal geregelt, hat sich inzwischen etabliert. Aufgrund der Energiepreis-Explosion wurden zum Jahresanfang die Übernachtungspreise angepasst, und nicht zuletzt, müssen infolge der stark angestiegenen Getränke-Beschaffungspreise, auch die Getränkepreise in der Hütte im Laufe des Jahres angepasst werden.

Mit dem guten Gefühl, dass die Gäste der Hohwaldhütte sich auch weiterhin sicher und wohl fühlen können, freut sich das Team Hohwaldhütte über die zurzeit stetig wachsenden Belegungszahlen. Sagt

Wolfgang Rupertus  
Redaktionsteam, Team Hohwaldhütte

## UNSERE HOHWALDHÜTTE

**Aus Anlass des 60jährigen Jubiläums, ein Ausflug in die Gründerzeit der Hohwaldhütte, ungekürzt wiedergegeben nach den Aufzeichnungen von Heinrich Poth, Hüttenverwalter ab 1968**

**Teil 5**

**1981 – 1983**

**(Nach dem verheerenden Sturm 1981)**

Wir fassten den Bachlauf hinter der Hütte in Halbschalen, die verputzten Flächen dehnten sich aus, wir vertäfelten weitere Decken und Wände, bauten Einbauschränke ein und hatten gegen Jahresende - welch ein Fortschritt im Vergleich zur Baracke! -warmes Wasser! In diesem Jahr hatten 61 Leute 1.388 Arbeitsstunden geleistet. Dabei ist nicht mitgerechnet, was so mancher Hüttendienst so ganz nebenbei erledigt. 1982 verschwand die Blechgarage, die uns als Müll-Box gedient hatte. Die Müllbeseitigung war nun von der Gemeinde geregelt. Unser Müll wird am Parkplatz an der

Brücke abgeholt. Wir haben dort einen Behälter für die Müllsäcke aufgestellt, in den die vollen Säcke gebracht werden. Dies war eigentlich für die Eingeweihten ein größerer Fortschritt als das warme Wasser. Denn die Leerung der Müll-Box vor und nach dem Winter gehörte zu den Arbeiten, die nur von robusten Leuten verrichtet werden konnten. Konnte sein, dass einem der Appetit verging ... Das Unwetter hatte auch sein Gutes: die Probleme mit dem Zufahrtsweg, der jedes Jahr neu hergerichtet werden musste, waren in aller Schärfe hervorgetreten. Der Förster war so einsichtig, uns eine bescheidene, aber entscheidende Verbreiterung des Weges zuzugestehen, so dass die Schäden, die das fließende Wasser immer wieder anrichtet, nun gering gehalten werden können. Wir haben nicht wenig in diesen Weg investiert, für dessen Benutzung wir übrigens jedes Jahr der Forstverwaltung eine Gebühr entrichten (mit unseren Nachbarn zusammen). Natürlich

blieb der Ort, wo die Blechgarage gestanden hatte, nicht leer, denn ganz dringend benötigten wir dafür ein anderes Bauwerk. Die neue Hütte hatte endlich einen richtigen Trockenraum bekommen, und so war nun auch ein Gerätehaus notwendig - im Winter nennen wir es Ski-Gerätehaus.



Bau der Materialhütte 1982

Dass unterhalb schon seit 1978 ein Grill Häuschen steht, wird jeder Hüttenbesucher wissen, wird es doch eifrig benutzt.

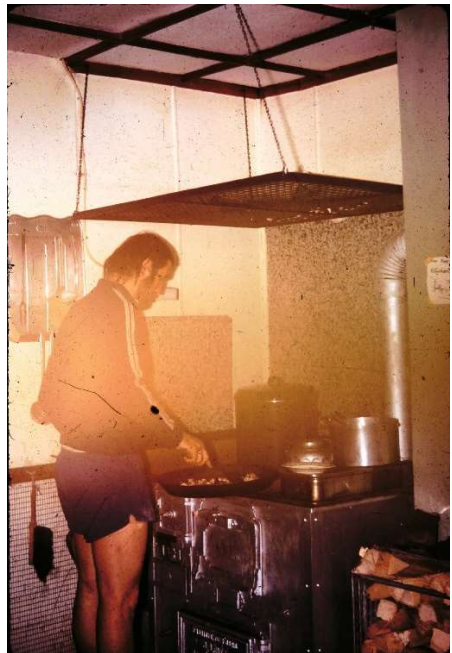
Die Verputzer (eigentlich nur einer -mit Helfern) verpassten der Hütte ihr neues Überkleid, Innen gab es weiter Vertäfelungen, Verfließungen, Beläge. Jeder Waschraum bekam eine Dusche, die Küche einen Dunstfilter und die ganze Hütte eine Notbeleuchtung. Abgesehen von einigen Stellen, wo noch irgendein Loch zugemacht oder ein Fleck beseitigt werden musste, war die Hauptarbeit gemacht. Der Bauherr war so weit, dass er die Abnahme seines Bauwerkes bei der Baupolizei beantragen konnte. Er tat es.

Wer hat bemerkt wann die Baracke verschwand? Als Letztes hatte der ehemalige

große Schlafraum noch ein Weilchen neben dem neuen Haus gestanden, das kleine Stück First von Süd nach Nord; dann wurde auch das abgebaut und das meiste davon verbrannt. Heute kann man auf dem Platz parken. Hätten wir nicht für die „Alten“ Hüttenleute und die Freunde der Baracke ein Fest machen müssen zu diesem Anlass? Ich hätte eins beantragt, vielleicht sogar organisiert, hätte ich so nostalgisch und bedauernd von der Baracke gesprochen wie so manch einer ... Ja, wie gesagt, die Abnahme war beantragt, 3 Leute brummten im November hinunter (Emil Schwind, Toni Meiser, Heinrich Poth), um dabei zu sein und Rede und Antwort stehen zu können. Und wir konnten mit dem ganzen Werk zufrieden sein und die ganze Sektion auch, und die Stirnen des Vorstandes, besonders die Zerfurchte des ersten Vorsitzenden, konnten sich wieder glätten; Wir hatten es geschafft und waren gut weggekommen dabei; weder Kassierer noch Hüttenverwalter hatten sich schlaflose Nächte um die Ohren schlagen müssen, und somit hatten sie dies auch dem Vorsitzenden erspart. Wir sagen es aber gerne (und voll Dankbarkeit), dass wir dies nicht nur unserer Tüchtigkeit und was auch immer noch für positiven Eigenschaften unsererseits verdanken, sondern dass wir zur rechten Zeit Nothelfer hatten, und zwar in der Sport Planungskommission des Saarlandes und im saarländischen Bergsteiger und Skiläufer Bund, und geholfen hatten auch Bergfreunde, mit zinslosen Darlehen, die sie uns für genügend lange Zeit gaben. Sonst wäre es doch hin und wieder sehr eng geworden - trotz aller Tüchtigkeit. Ja, alles in allem Grund zum Feiern, und so setzten wir für den Herbst 1983 das Fest der Einweihung der neuen Hohwald Hütte an, 20 Jahre nach der Einweihung der ersten. 20 Jahre. Seit Baubeginn sind es 23 Jahre - da hat man doch viel erlebt mit der Hütte, auch wenn man nicht ununterbrochen dabei war. Man lernt Leute und die Menschen kennen und sieht den „Geist der Zeit“ wirken. Nicht Gram waren wir, als einmal einer - es war ein Erwachsener - nicht wusste, wie man im Herd Feuer anmacht.

Gram hatten wir mehr durch Jüngere. Mag es noch der Aspekt der „nur e Hütt“ gewesen sein, dass man Fenster und Tür in ihrer Funktion verwechselte, so brachten wir bei der schon ziemlich vollendeten neuen Hütte nur Unverständnis auf für eine fast erwachsene Jungengruppe auf deren wildes Treiben im Haus von ihrem Begleiter so kommentiert wurde: „Die müssen sich doch einmal austoben können!“ Es ist sonderbar: manche Jugendgruppen (bei Erwachsenen kommt es kaum vor) meinen, wenn sie zur Hütte kommen, nun hätte man die große Freiheit und die weite Vogesenlandschaft gehöre ihnen und weder auf Nachbarn (die haben wir ja) noch auf niemand und nichts brauche man Rücksicht zu nehmen, so, als hätte man Gesittung und Zivilisation im Tal gelassen. Ja, die Jugend! Da hatten wir öfter Kopferbrechen/schütteln. Wenn die Hühner des Bauern gejagt und der Bauersfrau dabei auch noch Frechheiten gemacht werden ... wenn eine Kuh von Steinen getroffen wird, dass der Bauer den Tierarzt holt ... Wenn man an dem schönen gefassten Bachlauf hinter der Hütte spielt und danach 2 Halbschalen kaputt und vier nicht mehr fest sind ..., wenn man in dieser Landschaft nicht zum Wandern zu bewegen ist und keinen anderen Zeitvertreib kennt als Fußball und deshalb einfach das Grundstück des Nachbarn beansprucht (wobei - natürlich - ein Fenster eingeschossen wird und - natürlich - keiner es gewesen war) ... Wenn man die von den Holzfällern aufgesetzten Ster zum Bach schleppt, um diesen zu verbauen ... wenn man um die Hütte lärmt, wo in der Abendstille jedes deutlich gesprochene Wort an der Kälberhütte deutlich zu vernehmen ist... wenn man - angeblich - die Hütte vor Verlassen gut geputzt und sie in sauberem Zustand zurückgelassen hat, und der nachfolgende Hüttendienst findet unter den Betten dicken Staub und auch einige unserer Schlafdecken ... und unter den Matratzen finden die Nachkommenden, Bonbons, Kaugummi, die

Verpackung, davon und von anderen Süßigkeiten, ohne die viele unserer Kinder anscheinend nicht mehr ins Bett gehen können... Und um die Hütte stehen scharenweise Jungen mit Taschenmessern und schnitzen Stecken, aber nicht von Holz, das auf dem Boden gelegen hat ... und die Leitern in den Schlafräumen müssen repariert werden, wo sie doch auf gar keinen Fall beim Auf- und Absteigen kaputt gehen können ... und wir müssen Kissen flicken ... nach so einem Jugendaufenthalt kann es für uns durchaus einiges zu tun geben, aber die meisten Gruppen sind natürlich in Ordnung, sonst könnten wir ja die Hütte schon längst nicht mehr an fremde Gruppen vermieten.



**Kochstelle der Hohwaldhütte 1974**

Wolfgang Rupertus,  
Team Hüttenverwaltung  
Autor des Originaltextes: Heinrich Poth

## Für Sie gelesen

▪ **Jörg-Thomas Titz, Premiumwege Pfälzerwald mit Donnersberg, Deutsche Weinstraße und Rheinaue**

1. Auflage 2023, 216 Seiten mit 184 Bildern, 50 Höhenprofilen, 50 Wanderkärtchen im Maßstab 1:25.000/1:50.000 sowie einer Übersichtskarte, kartoniert, ISBN 978-3-7633-3299-1, 18,90 € (Rother Wanderbuch)

Der Pfälzerwald ist einzigartig: Er ist das größte zusammenhängende Waldgebiet Deutschlands und das zweitgrößte Weinanbaugebiet. Von bizarr geformten Felsen aus Buntsandstein hat man spektakuläre Fernsichten. Gleichzeitig mutet die Landschaft mit ihren Weinbergen, Mandel- und Feigenbäumen nahezu mediterran an. Zahlreiche Themenwege laden im Pfälzerwald ein, die abwechslungsreiche Landschaft zu Fuß kennenzulernen. Viele Wanderwege sind vom Deutschen Wanderinstitut sogar als Premiumwege zertifiziert. Das Rother Wanderbuch »Premiumwege Pfälzerwald« stellt 50 dieser besonderen Rundwanderungen vor.

Auf den Premiumwegen lassen sich die schönsten Seiten des Pfälzerwalds erkunden: Sie führen entlang der Weinstraße, auf den Donnersberg und in den Auwald am Rhein. Auf schmalen Pfaden streift man durch die Natur, es geht vorbei an (und hinauf auf) Felsen, zu alten Burgruinen aus der Stauferzeit, zu Quellen, entlang von Bächen und Flüssen. Unterwegs kann man in Gasthöfen und uralten Hütten einkehren und die Pfälzer Küche genießen.

Jeder Premiumweg in diesem Wanderbuch wird mit einer Wegbeschreibung, einem Wanderkärtchen mit eingetragenem Routenverlauf und einem Höhenprofil vorgestellt. GPS-Tracks stehen zum Download bereit. Viele Informationen über die Wege helfen dabei, die geeignete Tour auszuwählen.

▪ **Bettina Forst, Wilde Wege Schwäbische Alb**

1. Auflage 2023, 216 Seiten mit 157 Bildern, 47 Höhenprofilen, 47 Wanderkärtchen im Maßstab 1:25.000 sowie einer Übersichtskarte, kartoniert, ISBN 978-3-7633-3295-3, 18,90 € (Rother Wanderbuch)

Wer die bekannten Routen der Alb verlassen möchte und neue Wege entdecken und genießen will, für den ist das Rother Wanderbuch »Wilde Wege - Schwäbische Alb« genau der richtige Begleiter.

Die Autorin stellt auf 47 außergewöhnlichen Wanderungen die Naturschönheiten der Alb vor: Auf fast vergessenen Jägerpfaden, unmarkierten oder aufgelassenen Wegen und mitunter auch weglos durchs Gelände geht es zu imposanten Felsengärten und Höhlenwelten, entlang klarer Wasserläufe, zu mysteriösen Quelltöpfen und alten Burgen. Sogar die Highlights der Schwäbischen Alb, wie das Obere Donautal, die Burg Hohenzollern oder die Aussichtsfelsen am Albtrauf, lassen sich abseits der Haupttrouten erkunden. Diese meist als Halbtagestouren angelegten Wanderungen sind kleine Mikroabenteuer, die überraschende Eindrücke und Erfahrungen bieten.

Die Touren verfügen über ausführliche Beschreibungen, Höhenprofile, Kartenausschnitte mit eingezeichnetem Routenverlauf und GPS-Daten zum Herunterladen.

▪ **Andrea Strauss und Andreas Strauss, Winterwandern Berchtesgaden – Chiemgau – Salzburg**

4. aktualisierte Auflage 2023, 176 Seiten mit 126 Bildern, 50 Höhenprofilen, 50 Wanderkärtchen im Maßstab 1:50.000 sowie einer Übersichtskarte, kartoniert, ISBN 978-3-7633-3385-1, 18,90 € (Rother Wanderbuch)

In den verschneiten Bergen sein, die weiße Landschaft genießen und frische Winterluft

schnuppern – Winterwandern macht Spaß! Das Rother Wanderbuch »Winterwandern Berchtesgaden – Chiemgau – Salzburg« stellt 50 abwechslungsreiche Halbtages- und Tageswanderungen im Schnee vor. In der Tourenauswahl, die vom Inntal bis weit ins Salzburger Land reicht, finden sich beliebte Klassiker und stille Geheimtipps. Dabei sind einfache Familienwanderungen mit rasanten Schlittenfahrten, großartige Schneeschuhtouren durch unberührte Winterlandschaften und anspruchsvolle Touren auf verschneite Gipfel.

Jede der Winterwanderungen wird mit einer genauen Wegbeschreibung, einem Höhenprofil und einem Wanderkärtchen mit eingezeichnetem Routenverlauf vorgestellt. Übersichtlich dargestellt sind wichtige Infos zu Lawengefahr und Hangexposition, aber auch zu Einkehrmöglichkeiten, Wegvarianten und vielem mehr. GPS-Daten stehen zum Download bereit. Praktisch sind die Infos zur passenden Ausrüstung, zu naturverträglichem Winterwandern und zu möglichen Gefahren im winterlichen Gebirge.

Die Autoren haben für dieses Wanderbuch nicht nur die schönsten Winterwanderungen ausgewählt, sondern dabei ganz besonders auch auf den Schutz von Wald und Wild geachtet, weshalb der Band dafür mit dem Gütesiegel »Natürlich auf Tour« des Deutschen Alpenvereins ausgezeichnet wurde.

- **Christian K. Rupp, Alpenüberquerung L1 Garmisch – Brescia**

2. aktualisierte Auflage 202, 176 Seiten mit 185 Bildern, 34 Höhenprofilen, 34 Wanderkärtchen im Maßstab 1:75.000 sowie zwei Übersichtskarten, kartoniert, ISBN 978-3-7633-4607-3, 16,90 € (Rother Wanderführer) Jeder ambitionierte Bergwanderer kennt wohl den Traum, die Alpen zu Fuß zu überqueren. Wer es dabei unterwegs nicht nur einsam, sondern auch anspruchsvoll mag, ist auf dem L1 genau richtig. Der neue Rother Wanderführer stellt mit der »Alpenüberquerung L1, Garmisch – Brescia« eine Alternative zu

den klassischen Überschreitungen vor und beschreibt neben den 30 Etappen der Hauptroute auch einige spannende Varianten, wie etwa die Besteigung der Zugspitze.

Rund 430 Kilometer und knapp 30.000 Höhenmeter durch spektakuläre Landschaften mit idyllischen Almen, tiefen Wäldern und glitzernden Seen sind zwischen Garmisch-Partenkirchen und Brescia zu bewältigen, dazu schroffe Gipfel mit Felskraxelei und sogar eine Gletscherquerung. Der L1 startet am Fuß der Zugspitze, führt durch das Wettersteingebirge und die Mieminger Kette ins Tiroler Inntal und von dort weiter durch die Stubai- und Ötztaler Alpen über den Alpenhauptkamm ins Vinschgau. Letzte alpine Höhepunkte sind die Ortler- und die Adamellogruppe, bevor sich der L1 durch die sanfteren Gardaseeberge dem Ziel nähert. Die Pizza am Domplatz in Brescia ist mehr als verdient.

Der Autor Christian K. Rupp hat schon mehrere Alpenüberquerungen absolviert, seine Erfahrung fließt auch in zahlreiche nützliche Tipps zur Vorbereitung einer solchen Unternehmung ein. Für jede Etappe gibt es neben der detaillierten Wegbeschreibung alle wichtigen Infos zu Unterkünften, Versorgungsmöglichkeiten und gegebenenfalls ÖPNV-Anbindung. So lassen sich die einzelnen Etappen bequem an individuelle Bedürfnisse anpassen. Höhenprofile und Wanderkärtchen helfen bei der Orientierung, zudem stehen GPS-Tracks zum Download zur Verfügung.

- **Guido Köstermeyer, Der Boulder-Coach - Technik · Taktik · Training**

3. Aktualisierte Auflage 2023, 144 Seiten mit 299 Abbildungen und Grafiken, kartoniert, ISBN 978-3-7633-6104-5, 19,90 € (Rother Wissen & Praxis)

Bouldern, das ist das akrobatische Klettern ohne Seil in Absprunghöhe. Bouldern kann man in einer der zahlreichen Boulderhallen, die es in fast allen größeren Städten gibt.

Dieses Buch liefert die Bouldertechniken für Anfänger und Fortgeschrittene, stellt Strategien und mentales Training zum Lösen von Boulderproblemen vor und präsentiert Trainingsworkouts für Boulderer – für mehr Finger-, Arm- und Rumpfkraft. Es ist das einzige Buch, das Technik, Taktik und Training zusammen beinhaltet.

Der Autor Dr. Guido Köstermeyer ist seit 30 Jahren aktiver Boulderer, war Trainer der Deutschen Sportkletter-Nationalmannschaft und ist Mitglied im Bundeslehrteam Sportklettern des Deutschen Alpenvereins.

Katja Becker

## Aus der Geschäftsstelle

### NEUE MITGLIEDER

Backes Frederic  
Balci Sinan  
Bentz Marc Oliver  
Bernd Michael  
Born Desiree  
Braun Sebastian  
Burghart Roman  
Daleske Yasmin  
Dappers Simon  
Enderlein Jona  
Enderlein Janis  
Enderlein Nico  
Fuchs Mara  
Gräber Jonna  
Haas Hendrik  
Hasselbach Manuel Johannes  
Hinsberger Mattis

Hinsberger Silke  
Hinsberger Marco  
Hinsberger Joscha  
Holzapfel Leon  
Kaprolat Janine  
Knapp Marc-Oliver  
Knapp Marleen  
Korne Christian  
Lambert Andreas  
Leiner Uwe  
Lonsdorfer Klaus  
Marx Sonja  
Marx Cosmo  
Marx Famke  
Marx Thomas  
Meiser Markus  
Pahlig Anni

Pahlig Melanie  
Pahlig Robin  
Raber Thomas  
Raber Luisa Sophia  
Raber Florian  
Raber Sebastian  
Raber Beate  
Schild Julian  
Schmidt Fabian  
Schröder Michael  
Schröder Joshua  
Schröder Phil  
Schröder Noah  
Stocker Xaver  
Vollmann Frank  
Weißkircher-Schröder Anke

Wir heißen die neuen Mitglieder in der großen Bergfreunde-Familie herzlich willkommen.

Wir wünschen ihnen, dass sie häufig Zeit finden, sich an unseren vielen und vielseitigen Veranstaltungen zu beteiligen, frohe und besinnliche Stunden und dass Sie bleibende Erinnerungen mit nach Hause nehmen.



WIR SIND EINE LEBENDIGE UND ZUKUNFTSORIENTIERTE GEMEINSCHAFT.

<b>GRATULATIONEN</b>
----------------------

▪ **Wir gratulieren...**

**Zum 85. Geburtstag:**

Anschuetz Dietmar	April
Giese Ursula	Juni
Hans Manfred	Juni
Rosemann Charlotte	Juni
Baldauf Dieter	Juli
Meiser Dieter	Juli
Kehl Gerda	September

**Zum 80. Geburtstag:**

Altmeier Ingrid	April
Quirin Robert	Mai
Quirin Edith	Juni
Klein Reimund	August

**Zum 75. Geburtstag:**

Pinkel Horst	April
Mees Wolfgang	Mai
Gerstner Ernst	Juni
Wallacher Theodor	Juli
Ohlmann Alfons	August
Rixecker Ulrich	August

**Zum 70. Geburtstag:**

Hoffmann Jürgen	April
Johann Gerhard	Mai
Hein Klaus	Juni
Werno Herbert	Juni
Ferring Roman	August

Keidel Peter  
Seegmüller Esther

August  
September

**Zum 60. Geburtstag:**

Jochmann Claudia	April
Mueller Arnold	April
Staub Ralph Marcus	April
Haas Birgit	Mai
Müller Dirk	Mai
Stöbe Olaf	Mai
Bünnagel Werner	Juni
Feld Bernd	Juni
Fusenig Jörg	Juni
Laumann Stephan	Juni
Linder Martin	Juni
Schuhmacher Ursula	Juni
Gergen Andreas	Juli
Kuntz Thomas	Juli
Portz Cordula	Juli
Brenner Ulrich	August
Kayser Stefanie	August
Freiler Arno	September
Leinen Martina	September
Winter Rainer	September
Wittler Christine	September
Zeyer Jürgen	September

**... und wünschen allen noch viele Jahre bei bester Gesundheit.**

**Vorstand, Beirat und Redaktion**

**HIER KOMMT:  
Ein Biss(ch)en  
heile Welt.**

[WWW.DORFBÄCKEREI-ACKERMANN.DE](http://WWW.DORFBÄCKEREI-ACKERMANN.DE)

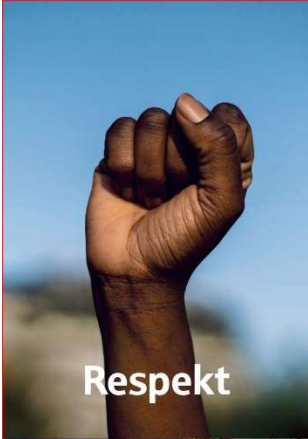


**DORFBÄCKEREI  
ACKERMANN**

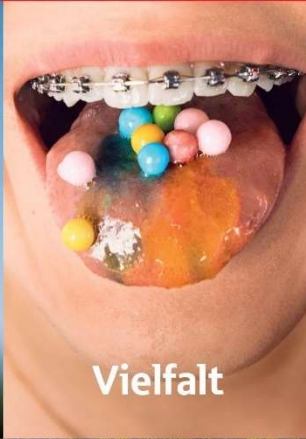
Immer wieder. Einmalig.

Dorfbackerei Ackermann, Bliestalstr. 63, 66399 Bliesmengen-Bolchen, Tel.: 06804-204





**Respekt**



**Vielfalt**



**Weitsicht**



**Teilhabe**



**Verantwortung**



**Vorsorge**

**Weil's um  
mehr als  
Geld geht.**

Wir setzen uns ein für das, was im Leben wirklich zählt. Für Sie, für die Region, für uns alle. Mehr auf [sparkasse.de/mehralsgeld](https://sparkasse.de/mehralsgeld)



**Sparkasse  
Neunkirchen**

## VERSICHERUNGSSCHUTZ ALLER MITGLIEDER DER SEKTION BERGFREUNDE-SAAR

Jedes Mitglied im DAV genießt über die DAV-Mitgliedschaft den Schutz folgender Versicherungen bei Unfällen während alpinistischer Aktivitäten (inkl. Skilauf, Langlauf, Snowboard) des Alpinen Sicherheitsservice (ASS). Nachfolgend die Leistungen des ASS im Überblick:

### **1. Such-, Bergungs- und Rettungskosten**

Such-, Bergungs- und Rettungskosten bis 25.000,- € - bei Unfalltod jedoch nur bis zu 5.000,- € (siehe Nr. 4 Unfallversicherung) je Person und Ereignis: Erstattet die Kosten für Such-, Bergungs- und Rettungskosten bei Bergunfällen.

Generell gilt die Pflicht zur Schadenminderung, d.h. den Schaden möglichst gering zu halten und unnötige Kosten zu vermeiden. Leistungen aus anderen Versicherungen bzw. von Sozialversicherungsträgern sind zuerst in Anspruch zu nehmen (Subsidiarität).

Schadensmeldungen können Sie direkt online über diesen Link vornehmen: <https://www.wuerzburger.com/formulare/schadensmeldung/schadensmeldung.aspxcorporation=dav&sparte=reise&disableAnbieter=true&enableSparte=false&AspxAutoDetectCookieSupport=1>

oder Sie nehmen mit der Würzburger-Versicherungs AG Kontakt auf unter:

Tel.: 0931-2795-250

### **2. Unfallbedingte Heilkosten**

Unfallbedingte Heilkosten (Arzt, Krankenhaus): Erstattet die Kosten der notwendigen medizinischen Hilfe im Ausland bei Unfallverletzung während der Ausübung von Alpinsport. Der ASS deckt nur unfallbedingte Heilkosten, Heilkosten aufgrund Krankheit sind nicht abgesichert. Als Ergänzung zum ASS empfiehlt sich der Abschluss einer Auslandsreise-krankenversicherung. Diese kann z.B. mit der DAV-Auslandsreisekrankenversicherung oder über den DAV Reise-, Sport- und Freizeitschutz abgeschlossen werden. Weitere Erläuterungen zu den Zusatzversicherungen finden Sie auf unserer Homepage. Leistungen aus anderen

Versicherungen bzw. von Sozialversicherungsträgern sind zuerst in Anspruch zu nehmen (Subsidiarität).

Schadensmeldungen können Sie direkt online über den Link unter Pkt. 1. Vornehmen.

### **3. 24 Stunden Notrufzentrale**

24 Stunden Notrufzentrale:

Tel.: +49 (0) 89/30 65 70 91

bei Bergnot oder Unfällen während der Ausübung von Alpinsport

### **4. Unfallversicherungsschutz** (R+V Allgemeine Versicherung AG)

5.000 Euro bei Unfalltod

25.000 Euro bei Vollinvalidität (100 %)

5.000 Euro für Bergungskosten bei Unfalltod

Bitte beachten: Die Leistung aus der Unfallversicherung erfolgt erst bei einer Invalidität von mindestens 20 %.

Schadensmeldungen richten Sie bitte an:

R+V Allgemeine Versicherung AG, Niedersachsenring 13, D-30163 Hannover,

Telefon: 0800/533-1111

(aus dem Ausland: +49 611/16750-507).

Die Versicherungsnummer lautet:

405/11/542704705.

Bitte nutzen Sie dafür das auf der DAV-Seite eingestellte Formular „ASS R+V Unfallversicherung Unfallanzeige“.

### **5. Sporthaftpflicht-Versicherung**

(Generali Versicherung AG):

Absicherung der gesetzlichen Haftpflicht-Ansprüche aus Personen- und Sachschäden mit bis zu 6.000.000,- € sofern sich diese Ansprüche aus den genannten sportlichen Aktivitäten ergeben. Besteht für ein Mitglied bereits Versicherungsschutz durch eine selbst abgeschlossene Privathaftpflicht-Versicherung, so haftet der Versicherer nach Maßgabe der Vertragsbestimmungen nur dann, wenn der andere Privathaftpflicht-Versicherer bedingungsgemäß, keinen Versicherungsschutz zu leisten hat.

Bei Rückfragen zur Sporthaftpflichtversicherung steht Ihnen das Versicherungsbüro Fleischer als Ansprechpartner zur Verfügung.

Tel.: 089-121521-0

E-Mail: [info@versicherungsbuero-fleischer.de](mailto:info@versicherungsbuero-fleischer.de)

Das Schadensformular finden Sie ebenfalls auf der DAV-Seite.

### **Geltungsbereich ASS**

Der Versicherungsschutz gilt weltweit bei Bergnot oder Unfällen während der Ausübung nachstehend genannter Alpinsportarten sowie während des Trainings im Rahmen einer Veranstaltung des DAV:

**Bergsteigen:** z. B. Bergwandern, Bergsteigen, Fels- und Eisklettern in freier Natur, Klettern an einer dafür eingerichteten Kletterwand, Bouldern, Wettkampfklettern, Trekking

**Wintersport:** z. B. Skifahren (alpin, nordisch, Telemark), Snowboarden, Skitouren/Skibergsteigen, Skibobfahren, Schneeschuhgehen

**sonstige Alpinsportarten:** z. B. Höhlenbegehungen, Mountainbiking, Kajak- und Faltbootfahren, Canyoning / Rafting

### **Kein Versicherungsschutz besteht bei:**

- Ausübung von Alpinsport im Rahmen von Pauschalreisen außerhalb Europas,
- Expeditionen,
- Segelfliegen, Gleitschirmfliegen und ähnliche Luftsportarten,- Schäden, welche die ver-

sicherte Person vorsätzlich oder durch grob fahrlässiges Verhalten, insbesondere durch Außerachtlassen grundlegender, allgemein anerkannter Regeln des Bergsteigens herbeiführt,

- Teilnahme an Skiwettkämpfen und anderen Wettkämpfen, soweit nicht vom DAV veranstaltet

- Schäden durch Streik, innere Unruhen, Kriegereignisse, Pandemien, Kernenergie, Beschlagnahme und sonstige Eingriffe von hoher Hand sowie in Ländern, für welche das Auswärtige Amt eine Reisewarnung ausgesprochen hat.

Die genauen Leistungen und zusätzlichen Informationen entnehmen Sie bitte den detaillierten Allgemeinen Bedingungen zum Alpinen-Sicherheits-Service (AVB DAV ASS). Diese finden Sie unter

[www.alpenverein.de/DAV-Services/](http://www.alpenverein.de/DAV-Services/) – Stichwort „Versicherungen“ – oder auf der Geschäftsstelle.

Für Rückfragen steht Ihnen auch die Versicherungsbeauftragte Katja Becker zur Verfügung.

Vins d'Alsace

**Jean Wach**

*Propriétaire-Viticulteur*

**CAVES**  
16 a, rue du Mal Foch  
Tél./Fax : +33 (0)3 88 08 09 73  
67140 Andlau

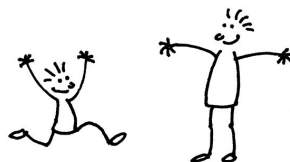
**CAVEAU D'ÉTÉ - ACCUEIL GROUPE**  
8, rue Deharbe (en face de l'Abbatiale)  
Tél. : +33 (0)3 88 08 17 56  
E-mail : [raph.wach@wanadoo.fr](mailto:raph.wach@wanadoo.fr)

<b>JAHRESMITGLIEDERBEITRÄGE</b>
---------------------------------

Kategorie	Voraussetzung	Beiträge/Aufnahmegebühr	
A-Mitglied	Erwachsene über 25. Jahre *)	66,00	14,00
B-Mitglied	Ehe-/Lebens-Partner, ermäßigter Beitrag	33,00	
B-Mitglied	Senioren ab 70. Lebensjahr (auf Antrag)	33,00	14,00
B-Mitglied	Menschen mit Behinderung (ab 50 % auf Antrag)	33,00	
C-Mitglied	A/B-Mitglieder einer anderen Sektion **)	20,00	
C-Mitglied	D-Mitglieder einer anderen Sektion im **)	12,00	
C-Mitglied	J-Mitglieder einer anderen Sektion im **)	7,50	
C-Mitglied	K-Mitglieder einer anderen Sektion im **)	2,50	
D-Mitglied	Junioren, 18 – 25 Jahre *)	38,00	14,00
D-Mitglied	Junioren, 18 – 25 Jahre *) ohne eigenes Einkommen (auf Antrag)	31,00	14,00
J-Mitglied	Jugendliche bis 18 Jahre, Einzelmitglied	24,00	
K-Mitglied	Kinder bis 14 Jahre, Einzelmitglied	12,00	
K-Mitglied	Kinder von DAV-Mitgliedern bis 14 Jahre	frei	
J/K-Mitglied	Kinder und Jugendliche bis 18 Jahre im Familienbeitrag bzw. Alleinerziehende (auf Antrag)	frei	
H-Mitglied	Menschen mit Behinderung ab 50% im Familienbeitrag	frei	
K/J-Mitglied	Kinder/Jugendliche mit Behinderung ab 50 %, Einzelmitglied	frei	
Familien- Beitrag	Papa, Mama und alle Kinder bis 18 Jahre und Menschen mit Behinderung über 18 Jahre (Voraussetzung: alle Beiträge werden von einem Konto eingezogen)	99,00	14,00

\*) Die Umstufung zum A- bzw. D-Mitglied erfolgt, wenn das Mitglied am Stichtag 31. Dezember 25 bzw. 18 Jahre alt ist.

\*\*\*) im DAV, OeAV, AVS



## Terminübersicht

### März 2023

18.03.	14.00	MTB-Fahrradreparatur für unterwegs	1/23	22
18.03.		OL: Saarlandmeisterschaft Lang-OL	1/23	26
19.03.	14.00	Wanderung: Tag des Baumes	1/23	23
19.03.		OL: Saarlandmeisterschaft Sprint OL	1/23	26
26.03.		OL: Lolly-Cup / RLP-Sprintmeisterschaft	1/23	26

### April 2023

07.04.	10.00	Wanderung: Großer Stiefel-Rundwanderweg	1/23	23
16.04.		OL: Weinberg-OL Gau-Odernheim	1/23	26
18.04.	18.00	Schulung Defibrillator	1/23	7
19.04.		<b>Anträge für Jahresmitgliederversammlung</b>	1/23	3
21.04.	18.00	<b>Jugendvollversammlung</b>	1/23	10
22.04.	14.00	MTB-Technik Training	1/23	22
22.04.		Felskletterkurs: Kirkeler Felsen	2/22	16
23.04.		Felskletterkurs: Klettergarten Kirner Dolomiten	2/22	17
23.04.	10.00	Wanderung: Schauinsland Rundwanderweg	1/23	23
25.04.	18.00	Schulung Defibrillator	1/23	7
29.4. -1.5.		Ski-Hochtour: Tessin	2/22	22
30.04.	10.00	Klettersteigkurs: Praxis Kletterfelsen bei Kirn	2/22	17

### Mai 2023

01.05.	10.00	Bollerwagenwanderung	1/23	23
05.05.	19.00	<b>Jahresmitgliederversammlung</b>	1/23	3
06.05.		MTB – Warndt Tour	1/23	22
06.-07.05.		Felskletterkurs: Battertfelsen bei Baden-Baden	2/22	17
13.-14.05.		Felskletterkurs: Battertfelsen bei Baden-Baden	2/22	17
14.05.		OL: Weinberg-OL Klein-Winternheim	1/23	26
14.05.		Wanderung: Saarl. Tag des Wanderns „Goethe Weg Eröffnung“	1/23	23
18.-27.05.		Kletterfahrt Aix en Provence	2/22	18
27.-29.05.		Ski-Hochtour: Sustenpass	2/22	22
29.05.-		Klettern im Frankenjura	1/23	20
03.06.				

### Juni 2023

04.-10.06.		Bergwandern Allgäuer Hochgebirge	1/23	15
08.-11.06.		Familienfreizeit Nordschwarzwald	1/23	11
08.-14.06.		MTB-Camp Hohwaldhütte	1/23	22
11.06.	10.00	Wanderung: Familienwanderung 5 km	1/23	23
18.06.	11.00	Fahrrad-Wanderung: Bahntrasse Kinkel Richtung Frankreich	1/23	24

**Juli 2023**

02.07.	10.00	Wanderung: Frohn-Wald-Weg	<b>1/23</b>	<b>24</b>
16.-23.07.		Bergsteigen im Triglav Nationalpark, Slow.	<b>1/23</b>	<b>19</b>
23.-29.07.		Sektionsbergwoche Franz-Senn-Hütte	<b>1/23</b>	<b>14</b>
23.07.		Wanderung: Bohnental Rundwanderweg	<b>1/23</b>	<b>24</b>
29.07.-		Alpines Bergsteigen für Einsteiger	<b>1/23</b>	<b>15</b>
05.08.				

**August 2023**

05.08.	10.00	Wandern: 100 Jahr-Feier Hoferkopf Blockhütte	<b>1/23</b>	<b>24</b>
12.08.	13.00	Wanderung: Permanent Wanderweg Itzenplitz-Schiffweiler	<b>1/23</b>	<b>24</b>
26.08.	19.30	Wandern f. Kinder: Fledermauswanderung	<b>1/23</b>	<b>24</b>
27.08.-		Arbeitstour Gipfelkreuz Schneeglocke	<b>1/23</b>	<b>14</b>
01.09.				

**September 2023**

01.-03.09.		Wohlfühlwochenende für Frauen	<b>1/23</b>	<b>12</b>
03.09.	15.00	Wanderung: Mundart-Wanderung	<b>1/23</b>	<b>25</b>
03.-09.09.		Sportklettern Dolomiten	<b>1/23</b>	<b>22</b>
09.+10.09.		Wanderung: IVV-Volkswanderung Bildstock	<b>1/23</b>	<b>25</b>
10.-17.09.		Bergwoche in den Lienzer Dolomiten	<b>1/23</b>	<b>19</b>
17.09.	10.00	Wanderung: 10 Schluchten Rissenthal	<b>1/23</b>	<b>25</b>
18.09.-		MTB – Alpen XXL – Gruppe 1:	<b>1/23</b>	<b>24</b>
01.10		Elversberg - Lago di Garda		
22.09.-		MTB – Alpen XXL – Gruppe 2:	<b>1/23</b>	<b>24</b>
03.10.		Bregenz - Lago die Garda		
09.-16.09.		Bergwandern in den Apuanischen Alpen	<b>1/23</b>	<b>18</b>
29.09.-		Jugendbergwoche Coburger Hütte	<b>1/23</b>	<b>12</b>
03.10				

**Oktober 2023**

01.10.	15.00	Wanderung: Rund um den Saufangweiher	<b>1/23</b>	<b>25</b>
06.-08.10.		Teilnehmer-Treffen Hohwaldhütte	<b>1/23</b>	<b>20</b>
13.-15.10.		Vater-Kind-Wochenende in der Hohwaldhütte	<b>1/23</b>	<b>12</b>
14.10.		OL: Saarlandmeisterschaft Mittel-OL	<b>1/23</b>	<b>26</b>
15.10.	11.00	E-Bike-Rad Wanderung	<b>1/23</b>	<b>25</b>
20.-27.10.		„Goldener Oktober“ in der Hohwaldhütte	<b>1/23</b>	<b>12</b>
22.10.	10.00	Wanderung: Zwei Täler Weg	<b>1/23</b>	<b>25</b>

**November 2023**

04.11.		OL: Weinberg OL Saulheim	<b>1/23</b>	<b>26</b>
04.11.	16.00	Wandern: Kastanienfest	<b>1/23</b>	<b>25</b>
18.11.	10.00	Wanderung: Steinbachpfad	<b>1/23</b>	<b>25</b>
25.11.		OL: Weinberg-Nacht-OL Gau-Odernheim	<b>1/23</b>	<b>26</b>

**Dezember 2023**

16.12.		MTB – HüttenZauberTour	<b>1/23</b>	<b>22</b>
--------	--	------------------------	-------------	-----------

Viel Spaß bei unseren Veranstaltungen.

Besucht uns auch auf: <https://www.facebook.com/pages/DAV-Sektion-Bergfreunde-Saar/>



Deutscher Alpenverein  
Sektion Bergfreunde Saar



### Geschäftsstelle

Parallelstraße 2a  
66583 Spiesen-Elversberg  
Tel.: 06821-87530  
Fax: 06821-9047942  
E-Mail: [sbs-dav@bergfreunde-saar.de](mailto:sbs-dav@bergfreunde-saar.de)  
[www.bergfreunde-saar.de](http://www.bergfreunde-saar.de)

### Öffnungszeiten:

(auch Bücher und Kartenverleih)  
Mo und Do 17.00 bis 19.00 Uhr  
Die Geschäftsstelle ist **geschlossen**:  
vom **07.04.-12.04.2023 (Ostern)**  
vom **14.08.-03.09.2023 (Sommerferien)**

### Bankverbindung:

Sparkasse Neunkirchen  
IBAN: DE27592520460031016987  
BIC: SALADE51NKS

### 1. Vorsitzender

**Peter Lambert**  
Tel.: 06804-169377  
E-Mail: [vorsitz1@bergfreunde-saar.de](mailto:vorsitz1@bergfreunde-saar.de)

### 2. Vorsitzender

**Franz-Josef Ley**  
Tel.: 06821-7497468  
Mobil: 0174 690 7550  
E-Mail: [vorsitz2@bergfreunde-saar.de](mailto:vorsitz2@bergfreunde-saar.de)

### Schatzmeister

**Klaus Flachsland**  
E-Mail:  
[schatzmeister@bergfreunde-saar.de](mailto:schatzmeister@bergfreunde-saar.de)

### Jugendreferentin

**Yvonne Kautz**  
Tel.: 0176 69796090  
E-Mail: [jugend@bergfreunde-saar.de](mailto:jugend@bergfreunde-saar.de)

## Kenndaten der Sektion

### Schriftführerin

**Marie-Therese Marx**  
Tel.: NN  
E-Mail: [protokoll@bergfreunde-saar.de](mailto:protokoll@bergfreunde-saar.de)

### Beisitzer Öffentlichkeit

**Karl-Heinz Ketzler**  
Tel.: 06821-77127  
E-Mail: [pr@bergfreunde-saar.de](mailto:pr@bergfreunde-saar.de)

### Beisitzer Ausbildung und Sicherheit

**Sergej Stuckert**  
Tel.: 06849-9780944  
E-Mail: [ausbildung@bergfreunde-saar.de](mailto:ausbildung@bergfreunde-saar.de)

### Beisitzer Hüttenverwaltung

**Wolfgang Rupertus**  
Tel.: 06821-78560  
E-Mail: [hwh@bergfreunde-saar.de](mailto:hwh@bergfreunde-saar.de)

### Beisitzer Natur- und Umweltschutz

**Udo Kraemer**  
Tel.: 0177-3643975  
E-Mail: [umwelt@bergfreunde-saar.de](mailto:umwelt@bergfreunde-saar.de)

### Beisitzer für Sonderaufgaben

**Markus Biegel**  
Tel.: 06854-802272  
E-Mail: [sonder@bergfreunde-saar.de](mailto:sonder@bergfreunde-saar.de)

### Regional-/Ortsgruppen

#### Ansprechpartnerin Gruppe HOCHWALD NN

Tel.: 06821-87530  
E-Mail: [hochwald@bergfreunde-saar.de](mailto:hochwald@bergfreunde-saar.de)

#### Ansprechpartner Gruppe LÜBBEN

**Jürgen Hoffmann**  
Tel.: 03546-3690  
E-Mail: [mail@dav-luebben.de](mailto:mail@dav-luebben.de)  
[www.dav-luebben.de](http://www.dav-luebben.de)

**Antrag nur für Änderungen: Anschriften-/Bankänderungen**

bitte heraustrennen	<input type="checkbox"/> <b>Anschriftenänderung</b> <input type="checkbox"/> <b>Bankänderung</b>		Deutscher Alpenverein Sektion Bergfreunde Saar e.V. Parallelstraße 2a 66583 Spiesen-Elversberg	 <b>Deutscher Alpenverein</b> Sektion Bergfreunde Saar	
	Das ausgefüllte Formular Bitte einsenden an:				
	<b>Mitgliedsnummer:</b>				
	Name		geboren am:		
	Vorname				
	Straße				
	PLZ / Wohnort				
	E-Mail-Adresse				
	Die Änderung gilt auch für folgende Angehörige				
	Name		geboren am:		
Vorname					
Name		geboren am:			
Vorname					
Name		geboren am:			
Vorname					
<b>Neue Bankverbindung / Einzugsvollmacht</b> Den Beitrag buchen Sie bitte von meinem Konto ab.					
<b>Kontoinhaber</b>					
Name, Vorname					
BIC					
IBAN					
Name des Kreditinstituts					
Ort, Datum					
Eigenhändige Unterschrift des Kontoinhabers					



## ▪ Infos zum Aufnahmeantrag

Sie möchten Mitglied beim Deutschen Alpenverein werden? Das ist eine gute Entscheidung! Als Mitglied im Deutschen Alpenverein haben Sie viele Vorteile:

### **Bergsport**

in Ausbildungskursen alles Wichtige rund um den Bergsport lernen

- attraktive Tourenprogramme der Sektionen unter qualifizierter Führung nutzen
- Tourenpartner und Gleichgesinnte kennenlernen

### **Information**

- kostenloser oder vergünstigter Zugriff auf Karten, Führer und Bücher in den DAV-Bibliotheken
- sechsmal jährlich das Bergsteigermagazin DAV Panorama kostenlos frei Haus

### **Hütten**

- günstigere Übernachtung auf über 2.000 Alpenvereinshöfen
- exklusiver Zugang zu Selbstversorgerhöfen
- Bergsteigeressen und -getränke

### **Sicherheit**

- mit dem alpinen Sicherheitsservice (ASS) weltweiten Versicherungsschutz bei allen Bergsportarten genießen. Schadensfälle werden über die Würzburger Versicherungs-AG abgewickelt. Es gelten die allgemeinen Versicherungsbedingungen.
- aktuelle Informationen zur Sicherheit im Bergsport, praxisorientiert aufbereitet von der DAV-Sicherheitsforschung

### **Der Verein:**

Der Deutsche Alpenverein e. V. (DAV) wurde im Jahre 1869 als gemeinnütziger Verein gegründet. Der DAV ist mit rund 800.000 Mitgliedern die weltweit größte Vereinigung von Alpinistinnen und Alpinisten, er steht für alle Bergsportinteressierte offen.

Der Dachverband besteht aus bundesweit 354 rechtlich eigenständigen Vereinen, den sogenannten Sektionen. Die Mitgliedschaft im DAV erfolgt direkt über die Sektionen.

Der DAV unterhält 332 allgemein zugängliche Schutzhütten in den Ostalpen und in den außeralpinen Mittelgebirgen und betreut ein umfangreiches Wegenetz. Neben seiner Funktion als Bergsportverband ist der DAV in Deutschland anerkannter Naturschutzverband. Er betreibt

praktischen Natur- und Umweltschutz, um die Möglichkeiten des Bergsports in intakter Natur zu erhalten

### **Freizeit**

- Abenteuer, Spaß und Herausforderung für Groß und Klein erleben
- Möglichkeit an attraktiven Touren und Reisen teilzunehmen
- Preisnachlass für Reisen des DAV Summit Club

### **Klettern**

- deutschlandweit kostenloser oder vergünstigter Zugang zu den DAV-Kletteranlagen
- Förderprogramme für Nachwuchs- und Spitzenkletterer

### **Selbst aktiv werden**

- ideelle und finanzielle Unterstützung des Vereins, der für die Vereinbarkeit von Bergsport und Natur steht
- Möglichkeit einer qualifizierten Ausbildung zum Fachübungsleiter oder Trainer
- Einsatz auf Umweltbaustellen und bei der Pflege des alpinen Wegenetzes
- Mithilfe bei der Sanierung und Instandhaltung der Alpenvereins-Hütten
- bei Interesse ehrenamtliches Engagement in einem der vielen Bereiche der Sektionsarbeit

### **So werden Sie Mitglied:**

Um Mitglied zu werden nehmen Sie am besten direkt Kontakt zu unserer Sektion auf.

### **Aufnahmeanträge gibt's in der Geschäftsstelle**

**ACHTUNG**

**Wohnungswechsel und  
Bankdaten-Änderungen  
bitte umgehend der SBS-  
Geschäftsstelle melden!  
Kündigungen/Änderungen/Anträge  
auf Ermäßigungen bis**

**30.09.2023**

**Formular siehe vorherige Seite  
Telefon: 06821-87530  
Fax: 06821-9047942  
E-Mail: sbs-dav@bergfreunde-  
saar.de**

## ▪ Informationen zum Datenschutz

Wir möchten Sie darüber informieren, dass die von Ihnen in Ihrer Beitrittserklärung angegebenen Daten über Ihre persönlichen und sachlichen Verhältnisse (sogenannte personenbezogene Daten) gleichermaßen auf Datenverarbeitungs-Systemen der Sektion, der Sie beitreten, wie auch des Bundesverbandes des Deutschen Alpenvereins (DAV) gespeichert und für Verwaltungszwecke der Sektion, bzw. des Bundesverbandes verarbeitet und genutzt werden. Verantwortliche Stelle im Sinne des § 3 (7) BDSG bzw. Art. 4 lit. 7. DSGVO ist dabei die Sektion, der Sie beitreten. Eine Übermittlung von Teilen dieser Daten an die jeweiligen Landes- und Sportfachverbände findet nur im Rahmen der in den Satzungen der Landes- und Sportfachverbände festgelegten Zwecke statt. Diese Datenübermittlungen sind notwendig zum Zwecke der Organisation eines Spiel- bzw. Wettkampfbetriebes und zum Zwecke der Einwerbung von öffentlichen Fördermitteln. Wir sichern Ihnen zu, Ihre personenbezogenen Daten vertraulich zu behandeln und nicht an Stellen außerhalb des DAV, weder außerhalb der Sektion noch außerhalb des Bundesverbandes und der jeweiligen Landes- und Sportfachverbände weiterzugeben. Sie können jederzeit schriftlich Auskunft über die bezüglich Ihrer Person gespeicherten Daten erhalten und Korrektur verlangen, soweit die bei der Sektion und der Bundesgeschäftsstelle gespeicherten Daten unrichtig sind. Sollten die gespeicherten Daten für die Abwicklung der Geschäftsprozesse der Sektion, bzw. des Bundesverbandes nicht erforderlich sein, so können Sie auch eine Sperrung, gegebenenfalls auch eine Löschung Ihrer personenbezogenen Daten verlangen.

Der Bundesverband des DAV sendet periodisch das Mitgliedermagazin DAV Panorama in der von Ihnen gewählten Form (Papier oder digital) zu. Sollten Sie kein Interesse am DAV-Panorama haben, so können Sie dem Versand bei Ihrer Sektion des DAV schriftlich widersprechen.

Nach einer Beendigung der Mitgliedschaft werden Ihre personenbezogenen Daten gelöscht, soweit sie nicht, entsprechend den steuerrechtlichen Vorgaben aufbewahrt werden müssen.

Eine Nutzung Ihrer personenbezogenen Daten für Werbezwecke findet weder durch die Sektion, den Bundesverband, Kooperationspartner des Bundesverbandes des Deutschen Alpenvereins noch durch die jeweiligen Landes- und Sportfachverbände statt.

**Die Bestandsmitglieder erklären sich einverstanden, wenn sie nicht innerhalb von 3 Wochen schriftlich widersprechen.**

## ▪ Mitteilungen der Sektion

Heft 1 /2023 – Sommerausgabe 2023  
65. Jahrgang

## ▪ Herausgeber und Verlag

Sektion Bergfreunde Saar des Deutschen Alpenvereins e. V., Parallelstr. 2a, 66583 Spiesen-Elversberg

## ▪ Druck

DieDrucker.de GmbH & Co. KG  
Freiherr-vom-Stein-Straße 4, 64354 Reinheim

## ▪ Redaktion und Anzeigen

Redaktionsteam: Karl-Heinz Ketzler (Beisitzer Öffentlichkeitsarbeit), Wolfgang Rupertus, Birgit Gräber - E-Mail: [pr@bergfreunde-saar.de](mailto:pr@bergfreunde-saar.de)

## Impressum

Für Beiträge mit Namensangaben übernimmt der jeweilige Verfasser die Gewähr.

Die Mitteilungen erscheinen halbjährlich. Der Bezugspreis ist im Mitgliedsbeitrag enthalten.

### Redaktionsschluss beachten!

Mitteilungen der Sektion, Heft 2/2023  
Winterausgabe

Beiträge bitte **nur digital** einreichen  
per Mail: [pr@bergfreunde-saar.de](mailto:pr@bergfreunde-saar.de)

**bis 15. September 2023**  
(Versand: 15. Oktober 2023)

Später eingehende Beiträge können nicht mehr berücksichtigt werden

[www.horizont-outdoor.de](http://www.horizont-outdoor.de)

# HORIZONT

BERGSPORT  
KLETTERN  
TREKKING  
WANDERN



WOLPERT medien design



BERATUNG · QUALITÄT · SERVICE

**Horizont-Outdoor**

Großherzog-Friedrich-Straße 59  
66111 Saarbrücken

Telefon: (0681) 63196

Telefax: (0681) 68277


e-mail: [info@horizont-outdoor.de](mailto:info@horizont-outdoor.de)

Öffnungszeiten:

Mo-Fr 10-18 Uhr

Sa 10-15 Uhr

Saarbahnhaltstelle und Parkplätze gegenüber auf dem Landwehrplatz

Deutsche Post   
DIALOGPOST

# SCHREINEREI

# W. RISCH G M B H

66440 Blieskastel  
Blickweilerstraße 27

Tel (0 68 42) 45 06

[www.schreinerei-w-risch.de](http://www.schreinerei-w-risch.de)

seit über  
40 Jahren

Wir bauen Ideen!

- ➔ Restaurierung
- ➔ Möbel nach Maß
- ➔ Treppen
- ➔ Haustüren
- ➔ Fenster
- ➔ Zimmertüren
- ➔ Parkett
- ➔ Küchen
- ➔ Klappläden
- ➔ Reparaturdienst

---

**REHAU-Kunststoff Fenster**